

Online-Anhang

(Un)mögliche Transformation? Gesellschaftlicher Zusammenhalt und Einstellungen zum Klimawandel in Deutschland

Zweiter Zusammenhaltsbericht des
Forschungsinstituts Gesellschaftlicher
Zusammenhalt (FGZ)

Zitationshinweis: Dieses Dokument ist ein ergänzender Online-Anhang zum zweiten Zusammenhaltsbericht des FGZ. Bitte zitieren Sie ausschließlich den Gesamtbericht und nicht den Online-Anhang separat.



**Forschungsinstitut
Gesellschaftlicher
Zusammenhalt**

Inhalt

Anhang zu Kapitel 2	5
Anhang zu Kapitel 3	10
Anhang zu Kapitel 4	13
Anhang zu Kapitel 5	19
Anhang zu Kapitel 6	28
Anhang zu Kapitel 7	32
Anhang zu Kapitel 8	33
Anhang zu Kapitel 9	40
Anhang zu Kapitel 12	44

Tabellenverzeichnis

Tabelle A2.1: Welle 1 bis 3 des SCP: Erhebungszeiträume und Fallzahlen insgesamt und für Ankerpersonen (AP), weitere Haushaltsmitglieder (HM) und neue Haushaltsmitglieder (NHM)	7
Tabelle A2.2: Übersicht der aus anderen Wellen verwendeten Variablen	8
Tabelle A3.1: Wortlaut Einstellungsitems	10
Tabelle A3.2: Gütekriterien und Klassenanzahl (Latente Klassenanalyse)	11
Tabelle A3.3: Faktoranalyse Klimaeinstellungen.....	12
Tabelle A4.1: Multinomiale logistische Regression von Soziodemografie auf Klimatypen.....	16
Tabelle A5.1: Faktorenanalyse zu Ungleichheitskonflikten.....	19
Tabelle A5.2: OLS-Regressionen von Migrationseinstellungen auf Soziodemografie und Klimatypen	22
Tabelle A5.3: OLS-Regressionen von Umverteilungseinstellungen auf Soziodemografie und Klimatypen	24
Tabelle A5.4: OLS-Regressionen von Gendereinstellungen auf Soziodemografie und Klimatypen	26
Tabelle A6.1: Mehrebenenregressionen von Betroffenheit von Hitzewellen und Dürren auf soziodemografische Merkmale, Klimatypen und Regionalindikatoren.....	28
Tabelle A6.2: Mehrebenenregressionen von Betroffenheit von Starkregen und Überschwemmungen auf soziodemografische Merkmale, Klimatypen und Regionalindikatoren.....	30
Tabelle A7.1: OLS-Regressionen von Anerkennung des menschengemachten Klimawandels auf Soziodemografie und Wohneigentum	32
Tabelle A8.1: Politische Partizipationsformen	33

Tabelle A8.2: OLS-Regressionen von Klimatypen auf Institutionenvertrauen und Partizipation	34
Tabelle A8.3: Multinomiale logistische Regression von Klimatypen auf Parteineigung	37
Tabelle A9.1: Regressionsmodelle Verschwörungsaffinität	40
Tabelle A12.1: Faktorenanalyse zu Zusammenhaltserfahrungen	44
Tabelle A12.2: Faktorenanalyse zur wahrgenommenen Gefährdung des Zusammenhalts	46
Tabelle A12.3: OLS-Regressionen von Zusammenhalterfahrungen auf der Arbeit und in der Familie auf Soziodemografie und Klimatypen.....	49
Tabelle A12.4: OLS-Regressionen von Zusammenhalterfahrungen in der Nachbarschaft und von Konfliktlösungserfahrungen auf Soziodemografie und Klimatypen.....	51
Tabelle A12.5: OLS-Regressionen von Abwertungserfahrungen und der wahrgenommenen Gefährdung von Zusammenhalt auf Soziodemografie und Klimatypen.....	53
Tabelle A12.6: OLS-Regressionen von generalisiertem Vertrauen und von Vertrauen zu Personen mit anderer Religion auf Soziodemografie und Klimatypen.....	55
Tabelle A12.7: OLS-Regressionen von Vertrauen zu Personen mit anderer Nationalität und zu Personen mit anderer politischer Haltung auf Soziodemografie und Klimatypen	57

Abbildungsverzeichnis

Abbildung A4.1: Prozentuale Anteile der Klimatypen an den soziodemografischen Merkmalen	13
Abbildung A4.2: Verhältnisse der soziodemografischen Merkmale zur gesamten Stichprobe	14
Abbildung A4.3: Kontrollvariablen der soziodemografischen Merkmale nach Klimatypen.....	15
Abbildung 5.1: Soziodemografie und Klimatypen auf Ungleichheitskonflikte ..	20
Abbildung 5.2: Häufigkeitsverteilung der Ungleichheitskonflikte	21
Abbildung A9.1: Einzel-Items und Skalen: Verschwörungsaffinität.....	40
Abbildung A9.2: Mittelwerte der verwendeten Variablen nach soziodemografischen Merkmalen	43
Abbildung A12.1: Soziodemografie und Klimatypen auf Zusammenhaltserfahrungen	47
Abbildung A12.2: Soziodemografie und Klimatypen auf Vertrauen in verschiedene Gruppen.....	48

Anhang zu Kapitel 2

German Social Cohesion Panel (SCP) – Erläuterungen zum Erhebungsdesign

Für die Rekrutierungsbefragung und zugleich erste Welle des German Social Cohesion Panel (SCP) wurde im Jahr 2021 in einem zweistufigen, zufallsbasierten Auswahlverfahren über die Einwohnermelderegister von 299 Gemeinden rekrutiert, aus denen insgesamt 37.874 sogenannte Ankerpersonen ab 18 Jahren gezogen wurden. Die Auswahl war grundsätzlich bevölkerungsrepräsentativ; in den ostdeutschen Bundesländern (einschließlich Berlin) erfolgte jedoch eine überproportionale Ziehung zur Erleichterung von Gruppenvergleichen. Während der Rekrutierungsbefragung wurden die befragten Ankerpersonen gebeten, ihre volljährigen weiteren Haushaltsmitglieder zu nennen, sodass diese ebenfalls zu der Studie eingeladen werden konnten. 5.945 Haushaltsmitglieder wurden auf diesem Weg zur Teilnahme am SCP eingeladen. Auch in den darauffolgenden Befragungswellen konnten Ankerpersonen weitere neue Haushaltsmitglieder angeben, die entsprechend eingeladen und gegebenenfalls in das Panel integriert wurden. Eine Übersicht über die eingeladenen Personen und realisierten Interviews in den Wellen 1 bis 3 findet sich in Tabelle A2.1. Nähere Informationen zum Erhebungsdesign des SCP finden sich bei Gerlitz et al. (2024)¹ und in den Dokumentationen auf dem Datenportal des FDZ-FGZ².

Die Befragung erfolgte in den ersten beiden Befragungswellen im Mixed-Mode-Design: Die Einladungen enthielten sowohl einen Link/QR-Code zur Online-Befragung als auch einen Papierfragebogen mit Rückumschlag. In der zweiten Befragungswelle wurde der Großteil der Stichprobe auf ein sequenzielles Push-to-

¹ Gerlitz, Jean-Yves; Axenfeld, Julian B.; Cornesse, Carina; Groh-Samberg, Olaf; Kroh, Martin; Lengfeld, Holger et al. (2024): The German Social Cohesion Panel (SCP): Theoretical Background, Instruments, Survey Design, and Analytical Potential (OSF Preprint)

² www.fgz-risc-data.de

Web-Design umgestellt: Zunächst wurde nur die Online-Version angeboten; der Papierfragebogen wurde erst mit der ersten Erinnerung etwa zwei Wochen später versendet. Die Befragten erhielten als Dank für ihre Teilnahme an der Befragung 10 €. Nähere Informationen zum Befragungsdesign des SCP in der zweiten Befragungswelle finden sich bei Cornesse et al. (2025)³.

Für die Analysen in diesem Bericht wurden die Angaben der Befragten aus der zweiten Befragungswelle um Antworten derselben Personen zu weiteren Einstellungsfragen aus der ersten und dritten Befragungswelle ergänzt. Bei den Einstellungen zum Klimawandel betrifft das z.B. die Frage, ob der Klimawandel für aufhaltbar gehalten wird („*Wie sehr sind Sie davon überzeugt, dass man durch Maßnahmen den Klimawandel noch aufhalten kann?*“, siehe Kapitel 3). Sie entstammt der ersten Befragungswelle des SCP. Dies betrifft auch weitere Einstellungsfragen, die bei den jeweiligen Kapiteln vermerkt wurden. Eine Übersicht der aus anderen Wellen verwendeten Variablen findet sich in Tabelle A2.2. Auch beim Haushaltseinkommen sind wir entsprechend vorgegangen. Bei fehlenden Angaben zum Haushaltseinkommen in der zweiten Welle wurde entweder der in der ersten Welle beobachtete Wert herangezogen oder – falls auch dieser fehlte – ein in der ersten Welle über multiple Imputationsverfahren geschätzter Wert. Die Einkommenswerte aus der ersten Welle wurden näherungsweise an die Entwicklung von Nominallöhnen und Rentenniveaus zwischen 2021 und 2022 angepasst.

³ Cornesse, Carina; Witton, Julia; Axenfeld, Julian B.; Gerlitz, Jean-Yves; Groh-Samberg, Olaf (2025): From Concurrent to Push-To-Web Mixed-Mode: Experimental Design Change in the German Social Cohesion Panel

Tabelle A2.1: Welle 1 bis 3 des SCP: Erhebungszeiträume und Fallzahlen insgesamt und für Ankerpersonen (AP), weitere Haushaltsmitglieder (HM) und neue Haushaltsmitglieder (NHM)

		Zeitraum	Eingeladen				Teilgenommen			
			Insg.	AP	HM	NHM	Insg.	AP	HM	NHM
Welle 1	Teil 1	Sep 2021 – Apr 2022	43.819	37.874	5.945	-	17.027	13.053	3.974	-
Welle 1	Teil 2	Dez 2021 – Jul 2022	11.590	8.679	2.911	-	9.168	6.669	2.499	-
Welle 2		Sep 2022 – Jan 2023	12.079	8.830	2.765	484	8.642	6.128	2.240	274
Welle 3		Mai 2023 – Sep 2023	12.000	8.801	2.918	281	7.992	5.562	2.269	161

Quelle: German Social Cohesion Panel (SCP), 2021–2023 (W1, W2, W3), Häufigkeitsauszählungen.

Tabelle A2.2: Übersicht der aus anderen Wellen verwendeten Variablen

<i>Variable</i>	<i>Fehlend in Welle 2</i>	<i>Aus Welle 1 Teil 1</i>	<i>Aus Welle 1 Teil 2</i>	<i>Aus Welle 3</i>	<i>Insg. Imput- iert</i>	<i>Weiterhin fehlend</i>
<i>Haushaltseinkommen, imputiert</i>	1.345	1.147	144	0	1.291	54
<i>Greenness-of-Jobs-Index</i>	747	312	0	0	312	435
<i>Migrationshintergrund</i>	7.996	7.996	0	0	7.996	0
<i>Aufhaltbarkeit Klimawandel</i>	8.288	7.946	0	0	7.946	342
<i>Zuwanderung: Auswirkung auf Wirtschaft</i>	8.288	0	7.160	0	7.160	1.128
<i>Zuwanderung: Auswirkung auf kulturelles Leben</i>	8.288	0	7.164	0	7.164	1.124
<i>Zuwanderung: Auswirkung auf le- bensqualität</i>	8.288	0	7.156	0	7.156	1.132
<i>Globalisierung: Grenzen dicht ma- chen</i>	8.288	0	7.146	0	7.146	1.142
<i>Corona-Kosten: Besserverdie- nende höheren Anteil</i>	8.288	0	7.136	0	7.136	1.152
<i>Gend-Roles: Vollz beruft Mutter warme Beziehung zum Kind</i>	8.288	0	1.066	6.835	7.901	387
<i>Gend-Roles: Mann sorgt sich um finanzielle Dinge</i>	8.288	0	1.061	6.834	7.895	393
<i>Gend-Roles: Väter geeignet um Kinder zu kümmern</i>	8.288	0	1.067	6.834	7.901	387
<i>Gend-Roles: Haushalt und Kinder- pflege gleich verteilen</i>	8.288	0	1.077	6.821	7.898	390
<i>Gend-Roles: Kleinkinder leiden in Kita</i>	8.288		1.095	6.798	7.893	395
<i>Vertrauen: Bundesregierung</i>	8.288	1.368	0	6.843	8.211	77
<i>Vertrauen: ÖR Rundfunk</i>	8.288	1.375	0	6.834	8.209	79
<i>Vertrauen: Wissenschaft</i>	8.288	1.372	0	6.838	8.210	78
<i>Parteineigung</i>	8.288	0	7.082	0	7.082	1.206
<i>Sonntagsfrage</i>	8.288	1.771	0	6.380	8.151	137
<i>Generalisiertes Vertrauen</i>	8.288	1.381	0	6.837	8.218	70
<i>Demokratiezufriedenheit</i>	8.288	1.366	0	6.850	8.216	72
<i>Relative Deprivation</i>	8.288	1.380	0	6.823	8.203	85
<i>Soziale Kohäsion: Gesellschaft fällt auseinander</i>	8.288	0	1.064	6.839	7.903	385
<i>Soziale Kohäsion: Zusammenhalt ist gefährdet</i>	8.288	0	1.060	6.844	7.904	384
<i>Soziale Kohäsion: kulturelle Un- terschiede gefährden Zusammen- halt</i>	8.288	0	1.057	6.844	7.901	387
<i>Soziale Kohäsion: soz Ungleich- heiten gefährden Zusammenhalt</i>	8.288	0	1.060	6.844	7.904	384

<i>Familie: Gelöste Konflikte</i>	8.288	1.386	0	6.825	8.211	77
<i>Familie: Ungelöste Konflikte</i>	8.288	1.378	0	6.826	8.204	84
<i>Familie: Wertschätzung</i>	8.288	1.387	0	6.819	8.206	82
<i>Familie: Abwertung</i>	8.288	1.389	0	6.808	8.197	91
<i>Familie: Zusammengehörigkeit</i>	8.288	1.384	0	6.823	8.207	81
<i>Familie: Unterstützung</i>	8.288	1.385	0	6.828	8.213	75
<i>Nachbarschaft: Gelöste Konflikte</i>	8.288	1.417	0	6.754	8.171	117
<i>Nachbarschaft: Ungelöste Konflikte</i>	8.288	1.411	0	6.751	8.162	126
<i>Nachbarschaft: Wertschätzung</i>	8.288	1.421	0	6.740	8.161	127
<i>Nachbarschaft: Abwertung</i>	8.288	1.412	0	6.762	8.174	114
<i>Nachbarschaft: Zusammengehörigkeit</i>	8.288	1.398	0	6.784	8.182	106
<i>Nachbarschaft: Unterstützung</i>	8.288	1.406	0	6.776	8.182	106
<i>Arbeit: Gelöste Konflikte</i>	8.288	3.076	0	4.940	8.016	272
<i>Arbeit: Ungelöste Konflikte</i>	8.288	1.416	0	4.939	6.355	1.933
<i>Arbeit: Wertschätzung</i>	8.288	1.414	0	4.949	6.363	1.925
<i>Arbeit: Abwertung</i>	8.288	1.411	0	4.941	6.352	1.936
<i>Arbeit: Zusammengehörigkeit</i>	8.288	1.406	0	4.942	6.348	1.940
<i>Arbeit: Unterstützung</i>	8.288	1.411	0	4.943	6.354	1.934

Quelle: German Social Cohesion Panel (SCP), Welle 1 bis 3.

Anhang zu Kapitel 3

Tabelle A3.1: Wortlaut Einstellungsitems

DIMENSION	WORTLAUT	ANTWORTMÖGLICHKEITEN
WIRKSAMKEITS- ÜBERZEUGUNG	Wie sehr sind Sie davon überzeugt, dass man durch Maßnahmen den Klimawandel noch aufhalten kann? (aus Welle 1)	1 Überhaupt nicht überzeugt – 5 Voll und ganz überzeugt
THEMATISCHE BETROFFENHEIT	Der Klimawandel ist ein Thema, über das ich häufig mit Verwandten, Freunden oder Bekannten rede.	1 Stimme überhaupt nicht zu – 5 Stimme voll und ganz zu
ÜBERZEUGUNGEN ZUM KLIMAWANDEL	Der Klimawandel ist gar nicht so gefährlich wie viele Politiker behaupten.	1 Stimme überhaupt nicht zu – 5 Stimme voll und ganz zu <i>*Skala für Analyse gedreht</i>
BEVORZUGTE GESELLSCHAFTLICHE REAKTION	Wie ist Ihre Meinung zum Thema Bekämpfung des Klimawandels?	0 (recode=1) Die Politik zur Bekämpfung des Klimawandels ist schon viel zu weit gegangen – 10 (recode=5) Die Politik müsste noch viel mehr zur Bekämpfung des Klimawandels tun
	Um den Klimawandel wirksam zu bekämpfen, muss das Wirtschaftssystem von Grund auf verändert werden.	1 Stimme überhaupt nicht zu – 5 Stimme voll und ganz zu
	<i>Würden Sie es befürworten oder ablehnen, wenn im Zuge einer klimafreundlichen Energiepolitik in Ihrer Umgebung...</i>	Würde ich...
	... Windräder gebaut werden? ... eine großflächige Solaranlage gebaut wird?	1 Sehr ablehnen – 5 Sehr befürworten
KLIMASCHUTZ- VERHALTEN	Ich versuche, mit meinem eigenen Handeln einen Beitrag zum Klimaschutz zu leisten.	1 Stimme überhaupt nicht zu – 5 Stimme voll und ganz zu
KLIMAWANDEL- SORGEN	Mir macht Sorgen, dass Naturkatastrophen wegen des Klimawandels zunehmen werden.	1 Stimme überhaupt nicht zu – 5 Stimme voll und ganz zu
	Mir macht Sorgen, dass die Artenvielfalt von Tieren und Pflanzen wegen des Klimawandels abnehmen wird.	1 Stimme überhaupt nicht zu – 5 Stimme voll und ganz zu
	Mir macht Sorgen, dass die Migration nach Europa wegen des Klimawandels zunehmen wird.	1 Stimme überhaupt nicht zu – 5 Stimme voll und ganz zu
TRANSFORMATIONS- SORGEN	<i>Derzeit gibt es viele Diskussionen über die Klimapolitik (d.h. politische Entscheidungen, die wegen des Klimawandels getroffen werden). Inwiefern stimmen Sie den folgenden Aussagen zu?</i>	
	Mir macht Sorgen, dass mein eigener Lebensstandard wegen der Klimapolitik sinken wird.	1 Stimme überhaupt nicht zu – 5 Stimme voll und ganz zu
	Mir macht Sorgen, dass infolge der Klimapolitik Arbeitsplätze vernichtet werden, ohne dass ausreichend neue geschaffen werden.	1 Stimme überhaupt nicht zu – 5 Stimme voll und ganz zu
	Mir macht Sorgen, dass Konflikte in der Gesellschaft wegen der Klimapolitik zunehmen werden.	1 Stimme überhaupt nicht zu – 5 Stimme voll und ganz zu

Tabelle A3.2: Gütekriterien und Klassenanzahl (Latente Klassenanalyse)

Model	Log likeli- hood	AIC	BIC	SABIC	Δ AIC	Δ BIC	Δ SABIC	En- tropy	Smallest Class %	VLMR <i>p</i> - value	VLMR mean- ing
1	-144613,94	289335,885	289710,926	289539,325							
2	-136447,93	273111,866	273861,948	273518,746	16224,019	15848,978	16020,579	0,836	0,47734	<0,001	2>1
3	-132225,76	264775,516	265900,639	265385,836	8336,35	7961,309	8132,91	0,863	0,13838	<0,001	3>2
4	-130744,13	261920,252	263420,416	262734,013	2855,264	2480,223	2651,823	0,82	0,09453	<0,001	4>3
5	-129522,7	259585,39	261460,595	260602,591	2334,862	1959,821	2131,422	0,812	0,07683	<0,001	5>4
6	-128771,87	258191,729	260441,975	259412,37	1393,661	1018,62	1190,221	0,793	0,06861	0,7619	6>5
7	-128216,83	257189,657	259814,943	258613,737	1002,072	627,032	798,633	0,794	0,05278	0,7605	7>6
8	-127696,28	256256,557	259256,884	257884,077	933,1	558,059	729,66	0,791	0,0529	0,7602	8>7
9	-127273,21	255518,422	258893,791	257349,383	738,135	363,093	534,694	0,792	0,04876	0,7627	9>8

Quelle: German Social Cohesion Panel (SCP), 2022 (W2), N=7.670

Tabelle A3.3: Faktoranalyse Klimateinstellungen

<i>Variable</i>	<i>Faktor: Klimabewusst- sein</i>	<i>Faktor: Transformations- sorgen</i>	<i>Uniqueness</i>
<i>Klimawandel ist Thema, das im Privaten oft besprochen wird</i>	0,5235	-0,0133	0,7257
<i>Klimawandel gar nicht so gefährlich wie Politiker behaupten</i>	-0,6890	0,2069	0,4824
<i>Die Politik müsste noch viel mehr zur Be- kämpfung des Klimawandels tun</i>	0,6780	-0,2558	0,4750
<i>Um Klimawandel wirksam zu bekämpfen ist Änderung des Wirtschaftssystems not- wendig</i>	0,5306	0,0449	0,7164
<i>Befürwortung Bau lokaler Windräder für klimafreundliche Energiepolitik</i>	0,4030	-0,2119	0,7927
<i>Befürwortung Bau lokaler Solaranlagen für klimafreundliche Energiepolitik</i>	0,4351	-0,1582	0,7857
<i>Versuch eigener Beitrag zum Klimaschutz</i>	0,4503	-0,0132	0,7970
<i>Sorgen, dass Naturkatastrophen wegen Kli- mawandel zunehmen werden</i>	0,7807	0,1091	0,3786
<i>Sorgen, dass die Artenvielfalt wegen Klima- wandel abnehmen wird</i>	0,7300	0,1141	0,4541
<i>Sorgen, dass Migration wegen des Klima- wandels zunehmen wird</i>	0,1031	0,4517	0,7854
<i>Sorgen, dass eigener Lebensstandard we- gen Klimapolitik sinken wird</i>	-0,0825	0,6729	0,5404
<i>Sorgen, dass infolge der Klimapolitik Ar- beitsplätze vernichtet werden</i>	-0,0908	0,7470	0,4338
<i>Sorgen, dass Konflikte in der Gesellschaft wegen Klimapolitik zunehmen werden</i>	0,2311	0,5348	0,6606

Quelle: German Social Cohesion Panel (SCP), 2022 (W2), N=7.994. Anmerkungen: angezeigt sind Faktorladungen und Uniqueness einer Maximum-Likelihood-Faktoranalyse mit orthogonaler Rotation (Varimax), gewichtete Analysen.

Anhang zu Kapitel 4

Abbildung A4.1: Prozentuale Anteile der Klimatypen an den soziodemografischen Merkmalen

Gruppenzugehörigkeit	Gesamte Stichprobe	die Ablehnenden	die Indifferenten	die Zustimmungen	die Besorgten	die Entschlossenen
Alter						
18–25 Jahre	8,4 %	7,5 %	8,0 %	7,1 %	7,3 %	12,3 %
26–35 Jahre	16,3 %	18,0 %	17,1 %	13,1 %	12,2 %	23,6 %
36–45 Jahre	15,6 %	20,1 %	17,9 %	14,2 %	10,7 %	17,9 %
46–55 Jahre	16,4 %	13,4 %	17,9 %	15,8 %	17,8 %	15,3 %
56–64 Jahre	18,6 %	17,0 %	16,2 %	21,2 %	20,0 %	16,8 %
65+ Jahre	24,7 %	24,0 %	22,9 %	28,6 %	31,9 %	14,1 %
Verstädterungsgrad						
ländlich	18,6 %	23,5 %	20,2 %	18,6 %	17,6 %	15,1 %
klein- & mittelstädtisch	47,1 %	49,3 %	49,3 %	47,6 %	49,3 %	40,5 %
großstädtisch	34,3 %	27,2 %	30,6 %	33,8 %	33,1 %	44,4 %
Einkommensposition						
unter 60 %	16,8 %	20,0 %	18,5 %	14,6 %	16,5 %	17,2 %
60–80 %	15,7 %	20,6 %	18,7 %	14,9 %	15,8 %	10,8 %
80–100 %	18,7 %	20,9 %	19,5 %	18,7 %	23,4 %	12,5 %
100–120 %	13,4 %	10,5 %	15,1 %	13,3 %	11,4 %	14,3 %
120–150 %	17,6 %	14,4 %	14,9 %	19,3 %	16,9 %	20,3 %
150–200 %	12,3 %	9,4 %	10,2 %	13,0 %	11,4 %	15,7 %
über 200 %	5,6 %	4,2 %	3,0 %	6,3 %	4,7 %	9,1 %
Bildung						
höchstens Mittlere Reife	6,8 %	4,9 %	8,1 %	6,2 %	8,3 %	5,1 %
Hauptschulabschluss + Lehre	18,3 %	22,1 %	21,3 %	18,3 %	21,8 %	9,4 %
Mittlere Reife + Ausbildung	33,7 %	42,2 %	39,8 %	33,8 %	35,3 %	20,5 %
Abitur (+/- Ausbildung)	17,4 %	14,2 %	15,5 %	17,5 %	15,8 %	22,6 %
(Fach-)Hochschulabschluss	23,3 %	16,6 %	15,0 %	23,4 %	18,3 %	41,5 %
Greenness-of-Jobs-Index (GOJI)						
„grüne“ Berufe	20,8 %	19,5 %	22,0 %	21,3 %	16,8 %	22,5 %
„weiße“ Berufe	25,2 %	22,1 %	25,2 %	23,4 %	22,6 %	32,0 %
„braune“ Berufe	13,0 %	17,9 %	15,3 %	11,6 %	12,3 %	10,8 %
Geschlecht						
männlich	50,7 %	61,8 %	54,3 %	48,8 %	46,7 %	48,5 %
weiblich	49,1 %	38,2 %	45,7 %	51,2 %	53,3 %	50,8 %
Region						
Westdeutschland	80,7 %	68,6 %	76,0 %	84,6 %	82,6 %	83,7 %
Ostdeutschland (inkl. Berlin)	19,3 %	31,4 %	24,0 %	15,4 %	17,4 %	16,3 %
Migrationshintergrund						
mit	31,1 %	25,0 %	34,3 %	29,8 %	28,3 %	34,1 %
ohne	68,9 %	75,0 %	65,7 %	70,2 %	71,7 %	65,9 %
Erwerbsstatus						
Vollzeit	41,1 %	44,7 %	44,3 %	38,6 %	38,6 %	41,9 %
Teilzeit/sonstige	17,9 %	14,8 %	18,2 %	17,7 %	13,1 %	23,4 %
arbeitslos	3,1 %	3,6 %	2,2 %	3,8 %	2,6 %	3,4 %
nicht erwerbstätig	37,9 %	36,9 %	35,3 %	39,9 %	45,8 %	31,2 %

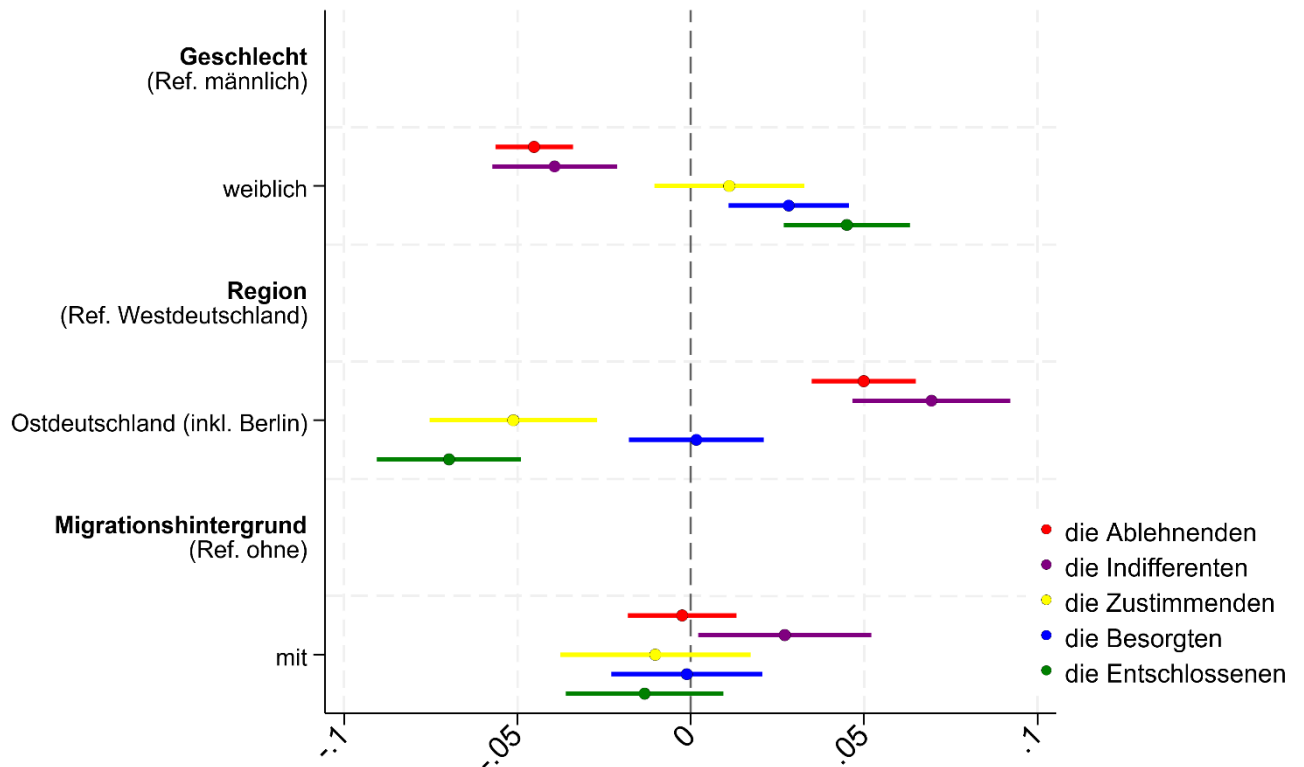
Quelle: German Social Cohesion Panel (SCP), 2022(W2), N=7.116. Anmerkungen: gewichtete Ergebnisse.

Abbildung A4.2: Verhältnisse der soziodemografischen Merkmale zur gesamten Stichprobe

Gruppenzugehörigkeit	Gesamte Stichprobe	die Ablehnenden	die Indifferenten	die Zustimmungenden	die Besorgten	die Entschlossenen	
Alter							
18–25 Jahre	8,4 %	0,90	0,96	0,85	0,87	1,47	
26–35 Jahre	16,3 %	1,10	1,05	0,80	0,75	1,45	
36–45 Jahre	15,6 %	1,29	1,14	0,91	0,69	1,15	
46–55 Jahre	16,4 %	0,82	1,09	0,96	1,09	0,93	
56–64 Jahre	18,6 %	0,91	0,87	1,14	1,08	0,90	
65+ Jahre	24,7 %	0,97	0,93	1,15	1,29	0,57	
Verstädterungsgrad							
ländlich	18,6 %	1,27	1,09	1,00	0,95	0,81	
klein- & mittelstädtisch	47,1 %	1,05	1,05	1,01	1,05	0,86	
großstädtisch	34,3 %	0,79	0,89	0,98	0,96	1,29	
Einkommensposition							
unter 60 %	16,8 %	1,19	1,10	0,87	0,98	1,02	>1,5 Stark überrepräsentiert
60–80 %	15,7 %	1,31	1,20	0,95	1,01	0,69	>1,2–1,5 Überrepräsentiert
80–100 %	18,7 %	1,12	1,04	1,00	1,25	0,67	>1,1–1,2 Leicht überrepräsentiert
100–120 %	13,4 %	0,79	1,13	0,99	0,85	1,07	0,9–1,1 Neutral
120–150 %	17,6 %	0,82	0,85	1,10	0,96	1,16	<0,9–0,8 Leicht unterrepräsentiert
150–200 %	12,3 %	0,76	0,83	1,06	0,93	1,28	<0,8–0,5 Unterrepräsentiert
über 200 %	5,6 %	0,76	0,54	1,13	0,85	1,64	<0,5 Stark Unterrepräsentiert
Bildung							
höchstens Mittlere Reife	6,8 %	0,73	1,20	0,91	1,23	0,75	
Hauptschulabschluss + Lehre	18,3 %	1,21	1,17	1,00	1,19	0,51	
Mittlere Reife + Ausbildung	33,7 %	1,25	1,18	1,00	1,05	0,61	
Abitur (+/- Ausbildung)	17,4 %	0,82	0,89	1,00	0,91	1,30	
(Fach-)Hochschulabschluss	23,3 %	0,71	0,65	1,01	0,79	1,79	
Greenness-of-Jobs-Index (GOJI)							
„grüne“ Berufe	20,8 %	0,94	1,06	1,02	0,81	1,09	
„weiße“ Berufe	25,2 %	0,88	1,00	0,93	0,90	1,27	
„braune“ Berufe	13,0 %	1,38	1,18	0,90	0,95	0,83	
Geschlecht							
männlich	50,7 %	1,22	1,07	0,96	0,92	0,96	
weiblich	49,1 %	0,78	0,93	1,04	1,09	1,03	
Region							
Westdeutschland	80,7 %	0,85	0,94	1,05	1,02	1,04	
Ostdeutschland (inkl. Berlin)	19,3 %	1,63	1,24	0,80	0,90	0,85	
Migrationshintergrund							
mit	31,1 %	0,81	1,10	0,96	0,91	1,10	
ohne	68,9 %	1,09	0,95	1,02	1,04	0,96	
Erwerbsstatus							
Vollzeit	41,1 %	1,09	1,08	0,94	0,94	1,02	
Teilzeit/sonstige	17,9 %	0,83	1,02	0,99	0,73	1,31	
arbeitslos	3,1 %	1,16	0,70	1,22	0,84	1,10	
nicht erwerbstätig	37,9 %	0,97	0,93	1,05	1,21	0,82	

Quelle: German Social Cohesion Panel (SCP), 2022(W2), N=7.116. Anmerkungen: gewichtete Ergebnisse; Die Anteile der jeweiligen Gruppe wurden hier ins Verhältnis zum Anteil an der gesamten Stichprobe gesetzt. Die Farben zeigen die jeweilige Stärke der Über- oder Unterrepräsentation an.

Abbildung A4.3: Kontrollvariablen der soziodemografischen Merkmale nach Klimatypen



Quelle: German Social Cohesion Panel (SCP), 2022 (W2), N = 7.116. Anmerkung: Dargestellt sind die erhöhten Wahrscheinlichkeiten, auf Basis des jeweiligen Merkmals zu einem Klimatypen zu gehören. Lesebeispiel erster Koeffizient: Ist eine Person weiblich, sinkt die Wahrscheinlichkeit, im Vergleich zu einer männlichen Person zu den Ablehnenden zu gehören, um ca. 5 Prozent.

Tabelle A4.1: Multinomiale logistische Regression von Soziodemografie auf Klimatypen

	Die Ablehnenden	Die Indifferenten	Die Zustimmungenden (Base Outcome)	Die Besorgten	Die Entschlossenen
Alter					
(Ref. 36–45 Jahre)					
18–25 Jahre	-0,315 (0,242)	-0,113 (0,158)		0,310 (0,177)	0,291* (0,148)
26–35 Jahre	0,038 (0,184)	0,032 (0,130)		0,051 (0,154)	0,291* (0,122)
46–55 Jahre	-0,454* (0,184)	-0,159 (0,124)		0,239 (0,145)	-0,029 (0,125)
56–64 Jahre	-0,390* (0,180)	-0,382** (0,123)		0,314* (0,139)	-0,149 (0,122)
65+ Jahre	-0,456* (0,213)	-0,203 (0,144)		0,391* (0,159)	-0,824*** (0,152)
Verstädterungsgrad					
(Ref. ländlich)					
klein- & mittelstädtisch	-0,071 (0,143)	-0,076 (0,094)		0,108 (0,103)	-0,104 (0,101)
großstädtisch	-0,302 (0,159)	-0,232* (0,104)		0,026 (0,112)	0,289** (0,102)

Einkommensposition**(Ref. 100–120 %)**

unter 60 %	0,324 (0,232)	0,244 (0,152)		-0,031 (0,160)	0,435** (0,155)
60–80 %	0,408* (0,206)	0,241 (0,137)		-0,039 (0,148)	0,184 (0,150)
80–100 %	0,191 (0,191)	-0,003 (0,125)		0,046 (0,133)	-0,022 (0,135)
120–150 %	0,265 (0,199)	-0,206 (0,124)		-0,040 (0,132)	0,040 (0,123)
150–200 %	0,054 (0,222)	-0,085 (0,132)		0,146 (0,140)	0,011 (0,130)
über 200 %	0,543* (0,259)	-0,174 (0,164)		0,207 (0,174)	0,022 (0,152)

Bildung**(Ref. Mittlere Reife + Ausbildung)**

höchstens Mittlere Reife	-0,149 (0,375)	0,334 (0,212)		0,177 (0,255)	-0,144 (0,294)
Hauptschulabschluss + Lehre	0,108 (0,180)	0,184 (0,123)		0,016 (0,142)	-0,069 (0,176)
Abitur (+/- Ausbildung)	-0,297* (0,143)	-0,244* (0,096)		-0,003 (0,104)	0,555*** (0,105)
(Fach-)Hochschulabschluss	-0,529*** (0,140)	-0,617*** (0,094)		-0,030 (0,100)	0,861*** (0,099)

Greenness-of-Jobs-Index (GOJI)**(Ref. „weiße“ Berufe)**

„grüne“ Berufe	-0,146 (0,150)	-0,080 (0,099)		-0,100 (0,111)	-0,237* (0,094)
„braune“ Berufe	0,224 (0,164)	0,012 (0,119)		-0,060 (0,140)	-0,185 (0,123)

Geschlecht				
(Ref. männlich)				
weiblich	-0,831***	-0,273***		0,022
	(0,098)	(0,067)		(0,075)
Region				
(Ref. Westdeutschland)				
Ostdeutschland (inkl. Berlin)	0,746***	0,488***		0,095
	(0,111)	(0,077)		(0,083)
Migrationshintergrund				
(Ref. ohne)				
mit	-0,018	0,154		-0,005
	(0,132)	(0,086)		(0,094)
Sorge um eigene wirtschaftliche Lage				
Sorge (5-stufig)	0,614***	0,146***		0,560***
	(0,059)	(0,036)		(0,041)
<i>N</i>	7.116			

Quelle: German Social Cohesion Panel (SCP), 2022(W2), N = 7.116. Anmerkungen: unstandardisierte logarithmierte Regressionskoeffizienten, Standardfehler in Klammern; Signifikanzniveaus: * p < 0,05, ** p < 0,01, *** p < 0,001; Ref. = Referenzkategorie.

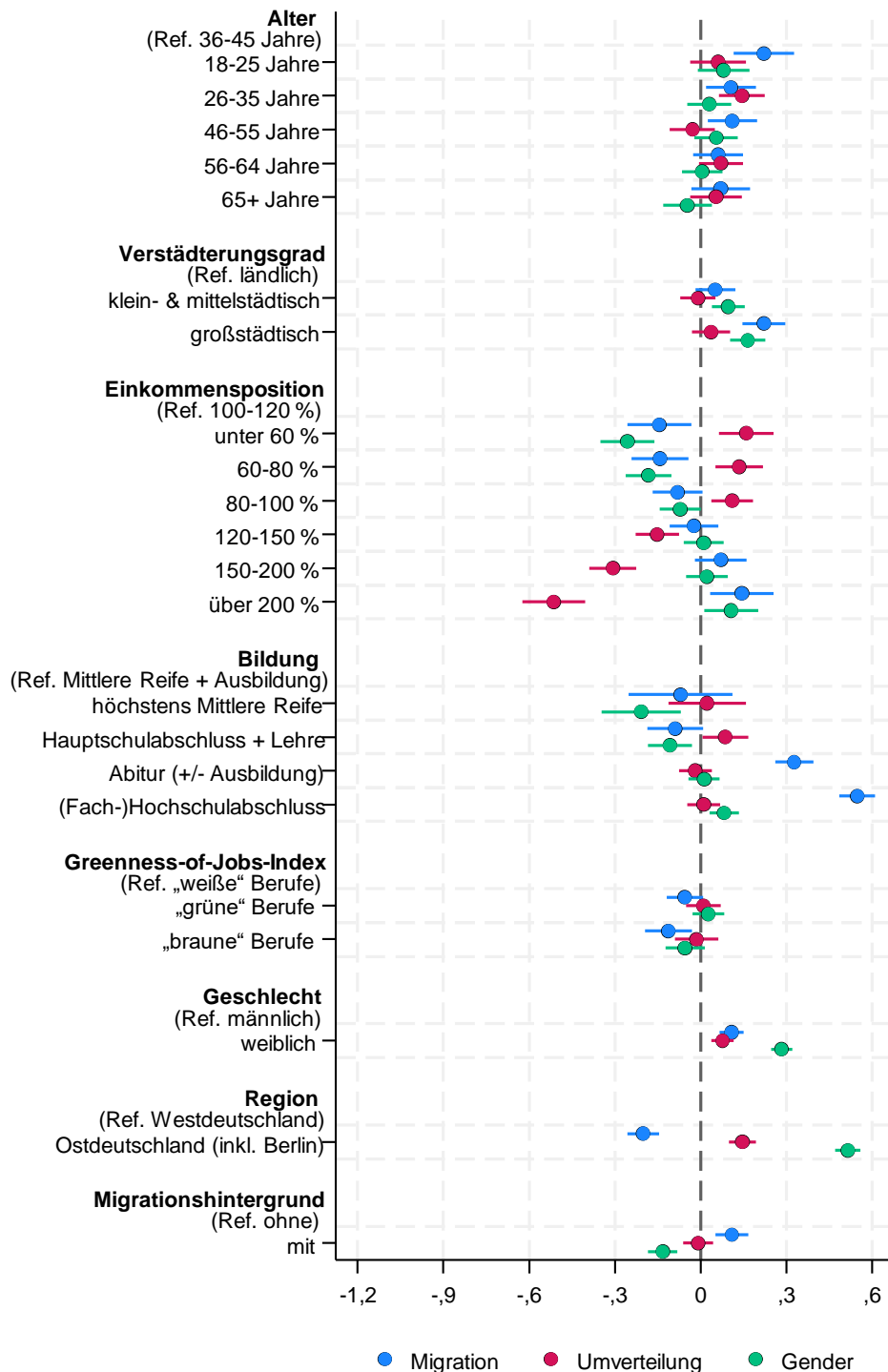
Anhang zu Kapitel 5

Tabelle A5.1: Faktorenanalyse zu Ungleichheitskonflikten

	<i>Migration</i>	<i>Umverteilung</i>	<i>Gender</i>	<i>Uniqueness</i>
<i>Ist es im Allgemeinen schlecht oder gut für die deutsche Wirtschaft, dass Migranten hierherkommen?</i>	0,870	0,015	0,065	0,238
<i>Wird das kulturelle Leben in Deutschland im Allgemeinen durch die Zuwanderung von Migranten untergraben oder bereichert?</i>	0,921	0,036	0,073	0,145
<i>Wird Deutschland durch die Zuwanderung von Migranten zu einem schlechteren oder besseren Ort zum Leben?</i>	0,918	0,030	0,060	0,153
<i>Deutschland sollte seine Grenzen dicht machen vs. weiter öffnen</i>	0,654	0,010	0,070	0,568
<i>Zuzugsmöglichkeiten für Ausländer sollten eingeschränkt vs. erleichtert werden</i>	0,724	0,075	0,057	0,467
<i>Die Einkommensunterschiede in Deutschland sind zu groß.</i>	0,007	0,681	0,067	0,532
<i>Es ist Aufgabe des Staates, die Einkommensunterschiede zwischen den Leuten mit hohem Einkommen und solchen mit niedrigem Einkommen zu verringern.</i>	0,054	0,781	0,027	0,387
<i>Es ist gerecht, wenn Einkommen und Vermögen in unserer Gesellschaft an alle Personen gleich verteilt werden.</i>	0,099	0,436	0,011	0,800
<i>Die Besserverdienenden sollen [zur Bewältigung der Corona-Pandemie] einen höheren Anteil ihres Einkommens beitragen als die Einkommensschwachen.</i>	0,124	0,429	0,001	0,801
<i>Eine Mutter, die Vollzeit berufstätig ist, kann eine genauso warme und sichere Beziehung zu ihren Kindern aufbauen wie eine Mutter, die nicht berufstätig ist.</i>	0,110	0,031	0,727	0,458
<i>In einer guten Beziehung sorgt der Mann dafür, dass sich seine Partnerin niemals um finanzielle Dinge sorgen muss. (-)</i>	0,252	0,029	0,355	0,810
<i>Im Allgemeinen sind Väter genauso geeignet, sich um die Kinder zu kümmern wie Mütter.</i>	0,188	0,119	0,491	0,709
<i>Falls beide Partner arbeiten, sollten sie sich Haushalt und Kinderpflege gleichermaßen teilen.</i>	0,125	0,167	0,362	0,826
<i>Kinder zwischen 1 und 3 Jahren leiden, wenn sie überwiegend in einer Kita betreut werden. (-)</i>	0,089	0,005	0,596	0,637
<i>Eigenvalue</i>	3,72	1,55	1,20	

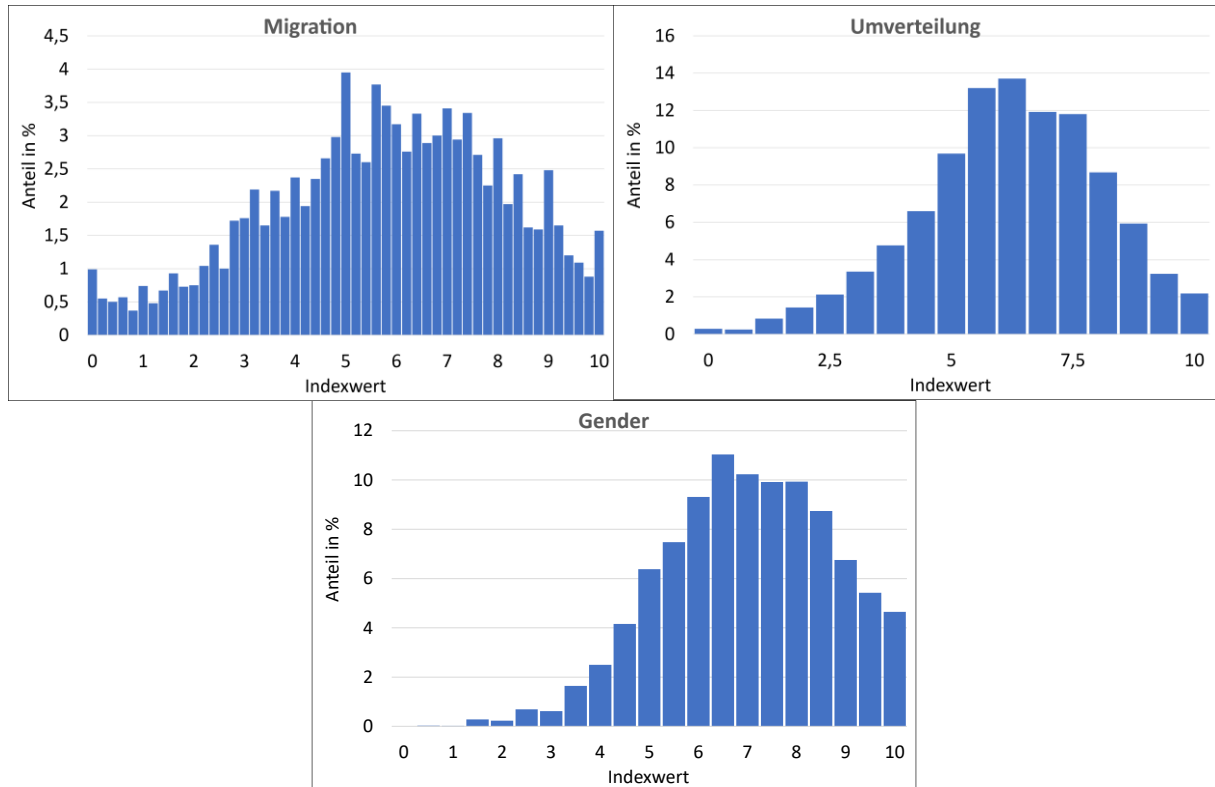
Quelle: German Social Cohesion Panel (SCP), 2022 (W2), N=6.895. Anmerkungen: Maximum-Likelihood-Faktorenanalyse, orthogonale Varimax-Rotation; Anteil erklärter Varianz: 0,46; BIC: 2 Faktoren = 4.991, 3 Faktoren = 1.471, 4 Faktoren = 763.

Abbildung A5.1: Soziodemografie und Klimatypen auf Ungleichheitskonflikte



Quelle: German Social Cohesion Panel (SCP), 2022 (W2), N=6.247. Anmerkungen: dargestellt sind die jeweiligen Einflüsse (unstandardisierte Regressionskoeffizienten aus OLS-Regressionen) der Klimatypen unter Kontrolle soziodemografischer Merkmale; die abhängigen Variablen sind die Faktorscores der drei Ungleichheitseinstellungen; die jeweilige Referenzkategorie (Ref.) wurde auf Null gesetzt; Punkte links der gestrichelten Linie zeigen negative Zusammenhänge an (konservativere Einstellungen), rechts davon positive Zusammenhänge (progressivere Einstellungen); ein Zusammenhang ist statistisch signifikant, wenn die horizontalen Konfidenzintervalle (95 %) die gestrichelte Linie nicht kreuzen.

Abbildung A5.2: Häufigkeitsverteilung der Ungleichheitskonflikte



Quelle: German Social Cohesion Panel (SCP), 2022 (W2), N=6.247. Anmerkungen: Summenindizes, Anteil Skalenwerte in %, gewichtete Ergebnisse.

Tabelle A5.2: OLS-Regressionen von Migrationseinstellungen auf Soziodemografie und Klimatypen

	M1b	M2b	M1a	M2a
Alter				
(Ref. 36–45 Jahre)				
18–25 Jahre	0,208*** (0,054)	0,221*** (0,054)	0,145** (0,047)	0,153** (0,047)
26–35 Jahre	0,108* (0,044)	0,106* (0,044)	0,073 (0,039)	0,074 (0,039)
46–55 Jahre	0,110* (0,044)	0,111* (0,044)	0,062 (0,039)	0,063 (0,039)
56–64 Jahre	0,056 (0,044)	0,062 (0,044)	0,012 (0,039)	0,015 (0,039)
65+ Jahre	0,042 (0,053)	0,070 (0,052)	0,058 (0,047)	0,073 (0,046)
Verstädterungsgrad				
(Ref. ländlich)				
klein- & mittelstädtisch	0,051 (0,036)	0,051 (0,036)	0,045 (0,031)	0,045 (0,031)
großstädtisch	0,224*** (0,038)	0,222*** (0,038)	0,145*** (0,034)	0,144*** (0,034)
Einkommensposition				
(Ref. 100–120 %)				
unter 60 %	-0,145* (0,058)	-0,144* (0,057)	-0,098 (0,051)	-0,103* (0,051)
60–80 %	-0,147** (0,051)	-0,142** (0,051)	-0,082 (0,045)	-0,082 (0,045)
80–100 %	-0,086 (0,045)	-0,081 (0,044)	-0,049 (0,038)	-0,048 (0,038)
120–150 %	-0,020 (0,043)	-0,023 (0,043)	-0,018 (0,038)	-0,020 (0,038)
150–200 %	0,081 (0,046)	0,071 (0,046)	0,066 (0,040)	0,063 (0,040)
über 200 %	0,156** (0,057)	0,144* (0,057)	0,144** (0,049)	0,141** (0,049)
Bildung				
(Ref. Mittlere Reife + Ausbildung)				
höchstens Mittlere Reife	-0,065 (0,092)	-0,070 (0,092)	-0,008 (0,085)	-0,011 (0,085)
Hauptschulabschluss + Lehre	-0,088 (0,050)	-0,089 (0,050)	-0,060 (0,044)	-0,059 (0,044)
Abitur (+/- Ausbildung)	0,326*** (0,034)	0,328*** (0,034)	0,226*** (0,030)	0,226*** (0,030)
(Fach-)Hochschulabschluss	0,554*** (0,032)	0,548*** (0,032)	0,360*** (0,029)	0,358*** (0,029)
Geschlecht				
(Ref. männlich)				
weiblich	0,097*** (0,022)	0,108*** (0,021)	0,030 (0,020)	0,029 (0,019)

Region				
(Ref. Westdeutschland)				
Ostdeutschland (inkl. Berlin)	-0,197*** (0,028)	-0,201*** (0,028)	-0,073** (0,025)	-0,074** (0,025)
Migrationshintergrund				
(Ref. ohne)				
mit	0,110*** (0,030)	0,109*** (0,030)	0,116*** (0,027)	0,116*** (0,027)
Erwerbsstatus				
(Ref. Vollzeit)				
Teilzeit/sonstige	0,093** (0,033)		0,022 (0,030)	
arbeitslos	0,023 (0,097)		-0,010 (0,086)	
nicht erwerbstätig	0,173*** (0,040)		0,104** (0,036)	
Greenness-of-Jobs-Index (GOJI)				
(Ref. „weiße“ Berufe)				
„grüne“ Berufe		-0,055 (0,033)		-0,046 (0,029)
„braune“ Berufe		-0,113** (0,042)		-0,058 (0,037)
Klimatyp				
(Ref. die Zustimmung)				
die Ablehnenden			-1,235*** (0,048)	-1,235*** (0,049)
die Indifferenten			-0,535*** (0,031)	-0,534*** (0,030)
die Besorgten			-0,367*** (0,034)	-0,367*** (0,034)
die Entschlossenen			0,330*** (0,028)	0,330*** (0,028)
<i>N</i>	6.247	6.247	6.247	6.247
<i>R</i> ²	0,14	0,14	0,31	0,31

Quelle: German Social Cohesion Panel (SCP), 2022 (W2), N=6.247. Anmerkungen: unstandardisierte Regressionskoeffizienten, Standardfehler in Klammern; Signifikanzniveaus: * p < 0,05, ** p < 0,01, *** p < 0,001; Ref. = Referenzkategorie.

Tabelle A5.3: OLS-Regressionen von Umverteilungseinstellungen auf Soziodemografie und Klimatypen

	M1b	M2b	M1a	M2a
Alter (Ref. 36–45 Jahre)				
18–25 Jahre	0,067 (0,050)	0,061 (0,050)	0,029 (0,047)	0,021 (0,047)
26–35 Jahre	0,146*** (0,041)	0,145*** (0,041)	0,124** (0,039)	0,124** (0,039)
46–55 Jahre	-0,027 (0,040)	-0,028 (0,040)	-0,048 (0,039)	-0,049 (0,039)
56–64 Jahre	0,071 (0,039)	0,071 (0,039)	0,048 (0,038)	0,047 (0,038)
65+ Jahre	0,065 (0,047)	0,054 (0,046)	0,088 (0,045)	0,070 (0,044)
Verstädterungsgrad (Ref. ländlich)				
klein- & mittelstädtisch	-0,010 (0,031)	-0,009 (0,031)	-0,016 (0,030)	-0,016 (0,030)
großstädtisch	0,038 (0,034)	0,037 (0,034)	-0,005 (0,032)	-0,006 (0,032)
Einkommensposition (Ref. 100–120 %)				
unter 60 %	0,149** (0,049)	0,160*** (0,049)	0,151** (0,047)	0,160*** (0,047)
60–80 %	0,132** (0,043)	0,135** (0,042)	0,151*** (0,041)	0,152*** (0,041)
80–100 %	0,109** (0,037)	0,111** (0,037)	0,117** (0,036)	0,117** (0,036)
120–150 %	-0,152*** (0,039)	-0,152*** (0,039)	-0,157*** (0,038)	-0,157*** (0,038)
150–200 %	-0,304*** (0,042)	-0,307*** (0,042)	-0,314*** (0,041)	-0,314*** (0,041)
über 200 %	-0,511*** (0,056)	-0,514*** (0,056)	-0,519*** (0,054)	-0,519*** (0,054)
Bildung (Ref. Mittlere Reife + Ausbildung)				
höchstens Mittlere Reife	0,019 (0,068)	0,022 (0,069)	0,054 (0,067)	0,058 (0,068)
Hauptschulabschluss + Lehre	0,088* (0,040)	0,086* (0,040)	0,100* (0,040)	0,100* (0,040)
Abitur (+/- Ausbildung)	-0,019 (0,029)	-0,019 (0,029)	-0,069* (0,029)	-0,069* (0,029)
(Fach-)Hochschulabschluss	0,012 (0,029)	0,011 (0,029)	-0,087** (0,029)	-0,087** (0,029)
Geschlecht (Ref. männlich)				
weiblich	0,070*** (0,021)	0,076*** (0,020)	0,035 (0,021)	0,035 (0,020)

Region				
(Ref. Westdeutschland)				
Ostdeutschland (inkl. Berlin)	0,148*** (0,024)	0,147*** (0,024)	0,197*** (0,024)	0,197*** (0,024)
Migrationshintergrund				
(Ref. ohne)				
mit	-0,008 (0,027)	-0,009 (0,027)	-0,004 (0,026)	-0,005 (0,026)
Erwerbsstatus				
(Ref. Vollzeit)				
Teilzeit/sonstige	0,034 (0,031)		0,001 (0,030)	
arbeitslos	0,151 (0,083)		0,125 (0,078)	
nicht erwerbstätig	0,016 (0,036)		-0,030 (0,035)	
Greenness-of-Jobs-Index (GOJI)				
(Ref. „weiße“ Berufe)				
„grüne“ Berufe		0,010 (0,031)		0,022 (0,030)
„braune“ Berufe		-0,014 (0,038)		0,009 (0,037)
Klimatyp				
(Ref. die Zustimmungen)				
die Ablehnenden			-0,194*** (0,057)	-0,193*** (0,057)
die Indifferenten			-0,190*** (0,028)	-0,191*** (0,028)
die Besorgten			0,252*** (0,032)	0,252*** (0,032)
die Entschlossenen			0,397*** (0,029)	0,397*** (0,029)
<i>N</i>	6.247	6.247	6.247	6.247
<i>R</i> ²	0,08	0,08	0,14	0,14

Quelle: German Social Cohesion Panel (SCP), 2022 (W2), N=6.247. Anmerkungen: ungewichtete Ergebnisse: unstandardisierte Regressionskoeffizienten, Standardfehler in Klammern; Signifikanzniveaus: * p < 0,05, ** p < 0,01, *** p < 0,001; Ref. = Referenzkategorie.

Tabelle A5.4: OLS-Regressionen von Gendereinstellungen auf Soziodemografie und Klimatypen

	M1b	M2b	M1a	M2a
Alter				
(Ref. 36–45 Jahre)				
18–25 Jahre	0,086 (0,047)	0,081 (0,047)	0,071 (0,046)	0,065 (0,046)
26–35 Jahre	0,025 (0,039)	0,031 (0,039)	0,014 (0,039)	0,021 (0,039)
46–55 Jahre	0,051 (0,038)	0,055 (0,039)	0,046 (0,038)	0,050 (0,038)
56–64 Jahre	0,009 (0,036)	0,005 (0,037)	0,005 (0,036)	0,001 (0,036)
65+ Jahre	-0,024 (0,044)	-0,046 (0,043)	-0,003 (0,044)	-0,029 (0,043)
Verstädterungsgrad				
(Ref. ländlich)				
klein- & mittelstädtisch	0,098*** (0,029)	0,097** (0,029)	0,098*** (0,029)	0,097*** (0,029)
großstädtisch	0,165*** (0,031)	0,165*** (0,031)	0,144*** (0,031)	0,145*** (0,031)
Einkommensposition				
(Ref. 100–120 %)				
unter 60 %	-0,240*** (0,049)	-0,256*** (0,048)	-0,237*** (0,048)	-0,255*** (0,047)
60–80 %	-0,170*** (0,041)	-0,182*** (0,041)	-0,161*** (0,041)	-0,175*** (0,041)
80–100 %	-0,064 (0,036)	-0,071 (0,036)	-0,057 (0,036)	-0,066 (0,036)
120–150 %	0,007 (0,035)	0,011 (0,035)	0,003 (0,035)	0,008 (0,035)
150–200 %	0,013 (0,038)	0,022 (0,038)	0,008 (0,037)	0,019 (0,037)
über 200 %	0,098* (0,048)	0,107* (0,048)	0,092 (0,047)	0,104* (0,047)
Bildung				
(Ref. Mittlere Reife + Ausbildung)				
höchstens Mittlere Reife	-0,210** (0,071)	-0,208** (0,071)	-0,190** (0,069)	-0,188** (0,070)
Hauptschulabschluss + Lehre	-0,114** (0,039)	-0,107** (0,039)	-0,109** (0,039)	-0,101* (0,039)
Abitur (+/- Ausbildung)	0,021 (0,028)	0,012 (0,028)	-0,005 (0,028)	-0,013 (0,028)
(Fach-)Hochschulabschluss	0,090*** (0,026)	0,083** (0,026)	0,038 (0,026)	0,034 (0,026)
Geschlecht				
(Ref. männlich)				
weiblich	0,320*** (0,019)	0,283*** (0,019)	0,308*** (0,019)	0,269*** (0,019)

Region				
(Ref. Westdeutschland)				
Ostdeutschland (inkl. Berlin)	0,507*** (0,022)	0,516*** (0,022)	0,530*** (0,023)	0,539*** (0,023)
Migrationshintergrund				
(Ref. ohne)				
mit	-0,134*** (0,026)	-0,132*** (0,026)	-0,131*** (0,026)	-0,130*** (0,026)
Erwerbsstatus				
(Ref. Vollzeit)				
Teilzeit/sonstige	-0,152*** (0,029)		-0,172*** (0,028)	
arbeitslos	-0,062 (0,079)		-0,078 (0,079)	
nicht erwerbstätig	-0,078* (0,034)		-0,100** (0,034)	
Greenness-of-Jobs-Index (GOJI)				
(Ref. „weiße“ Berufe)				
„grüne“ Berufe		0,027 (0,028)		0,032 (0,028)
„braune“ Berufe		-0,055 (0,035)		-0,046 (0,035)
Klimatyp				
(Ref. die Zustimmenden)				
die Ablehnenden			-0,081 (0,049)	-0,075 (0,049)
die Indifferenten			-0,098*** (0,028)	-0,095*** (0,028)
die Besorgten			-0,019 (0,030)	-0,014 (0,030)
die Entschlossenen			0,189*** (0,027)	0,181*** (0,027)
<i>N</i>	6.247	6.247	6.247	6.247
<i>R</i> ²	0,16	0,16	0,17	0,17

Quelle: German Social Cohesion Panel (SCP), 2022 (W2), N=6.247. Anmerkungen: ungewichtete Ergebnisse: unstandardisierte Regressionskoeffizienten, Standardfehler in Klammern; Signifikanzniveaus: * p < 0,05, ** p < 0,01, *** p < 0,001; Ref. = Referenzkategorie.

Anhang zu Kapitel 6

Tabelle A6.1: Mehrebenenregressionen von Betroffenheit von Hitzewellen und Dürren auf sozio-demografische Merkmale, Klimatypen und Regionalindikatoren

	Nullmodell b (SE)	Kontrolle b (SE)	Klimatypen b (SE)	Gesamt b (SE)
Konstante	5,908*** (0,071)	5,617*** (0,177)	5,653*** (0,182)	5,444*** (1,435)
Klimatyp (Ref. die Zustimmenden)				
die Ablehnenden			-1,688*** (0,111)	-1,690*** (0,111)
die Indifferenten			-0,934*** (0,076)	-0,938*** (0,076)
die Besorgten			0,782*** (0,081)	0,788*** (0,081)
die Entschlossenen			0,776*** (0,079)	0,777*** (0,078)
Alter		0,002 (0,002)	0,003 (0,002)	0,003 (0,002)
Verstädterungsgrad (Ref. ländlich)				
Klein- & mittelstädtisch (5.000-100.000 EW)		-0,050 (0,093)	-0,126 (0,089)	-0,178* (0,083)
Grossstädtisch (>100.000 EW)		-0,196 (0,105)	-0,336*** (0,100)	-0,381*** (0,098)
Einkommensposition (Ref. 100–120 %)				
unter 60%		-0,144 (0,119)	-0,121 (0,113)	-0,125 (0,112)
60–80%		-0,087 (0,111)	-0,008 (0,105)	0,000 (0,105)
80–100%		-0,146 (0,100)	-0,133 (0,095)	-0,141 (0,095)
120–150%		-0,053 (0,100)	-0,068 (0,094)	-0,074 (0,094)
150–200%		-0,099 (0,106)	-0,132 (0,100)	-0,146 (0,100)
über 200%		-0,058 (0,127)	-0,097 (0,120)	-0,094 (0,120)
Bildung (Ref. Mittlere Reife + Ausbildung)				
In Schule/Ausbildung		-0,295 (0,476)	-0,441 (0,450)	-0,446 (0,450)
höchstens Mittlere Reife		0,234 (0,198)	0,318 (0,187)	0,316 (0,187)

Hauptschulabschluss + Lehre		-0,114 (0,113)	-0,026 (0,107)	-0,037 (0,107)
Abitur (+/-Ausbildung)		0,191* (0,081)	0,018 (0,078)	0,019 (0,077)
(Fach-)Hochschulabschluss		0,299*** (0,076)	-0,012 (0,073)	-0,017 (0,073)
Greenness-of-Jobs-Index (GOJI) (Ref. „weiße“ Berufe)				
nicht erwerbstätig/arbeitslos		-0,086 (0,080)	-0,141 (0,076)	-0,137 (0,076)
„braune“ Berufe		0,109 (0,102)	0,199* (0,096)	0,199* (0,096)
„grüne“ Berufe		0,094 (0,083)	0,115 (0,078)	0,119 (0,078)
Geschlecht (Ref. männlich)				
weiblich		0,377*** (0,058)	0,208*** (0,055)	0,208*** (0,055)
Migrationshintergrund (Ref. ohne)				
mit		-0,150* (0,070)	-0,109 (0,066)	-0,111 (0,066)
Region (Ref. Westdeutschland)				
Ostdeutschland (inkl. Berlin)		0,343* (0,161)	0,606*** (0,162)	0,372** (0,124)
Interview im Sommer				
			0,241*** (0,055)	0,238*** (0,055)
Siedlungsdichte pro km²				
				-0,000** (0,000)
Durchs. Jahresmitteltemperatur 2022				
				-0,076 (0,116)
Abweichung vom Mittel 1961-1990 in 2022				
				-0,077 (0,286)
Durchs. Anzahl Hitzetage > 30° in 2022				
				0,100*** (0,015)
Durchs. Starkregentage > 30mm in 2022				
				-0,201*** (0,056)
Varianzkomponente: Random effect				
Konstante	0,358* (0,070)	0,352* (0,069)	0,376* (0,075)	0,073* (0,028)
die Entschlossenen			0,028* (0,062)	0,021* (0,057)
AIC	32.686,02	32.703,62	31.941,65	31.896,8
R ² (Level 1)		0,04	0,14	0,18
R ² (Level 2)				0,45

Quelle: German Social Cohesion Panel (SCP), 2022 (W2) , DWD Open-Data-Server 2022; N (Level 1: Individuen) = 7.106, N (Level 2: Raumordnungsregionen) = 91. Anmerkungen: unstandardisierte Regressionskoeffizienten, Standardfehler in Klammern; Signifikanzniveaus: * p < 0,05, ** p < 0,01, *** p < 0,001; Ref. = Referenzkategorie.

Tabelle A6.2: Mehrebenenregressionen von Betroffenheit von Starkregen und Überschwemmungen auf soziodemografische Merkmale, Klimatypen und Regionalindikatoren

	Nullmodell b (SE)	Kontrolle b (SE)	Klimatypen b (SE)	Gesamt b (SE)
Konstante	4,221*** (0,066)	4,375*** (0,181)	4,641*** (0,191)	0,165 (2,057)
Klimatyp (Ref. die Zustimmenden)				
die Ablehnenden			-1,448*** (0,121)	-1,450*** (0,122)
die Indifferenten			-0,549*** (0,083)	-0,546*** (0,083)
die Besorgten			0,515*** (0,089)	0,514*** (0,089)
die Entschlossenen			0,314*** (0,089)	0,318*** (0,089)
Alter		0,004 (0,002)	0,003 (0,002)	0,003 (0,002)
Verstädterungsgrad (Ref. ländlich)				
Klein- & mittelstädtisch (5.000-100.000 EW)		-0,376*** (0,096)	-0,421*** (0,094)	-0,419*** (0,096)
Großstädtisch (>100.000 EW)		-0,433*** (0,108)	-0,515*** (0,106)	-0,528*** (0,111)
Einkommensposition (Ref. 100–120 %)				
unter 60%		0,055 (0,126)	0,081 (0,123)	0,081 (0,123)
60–80%		-0,045 (0,118)	0,008 (0,116)	0,007 (0,116)
80–100%		0,103 (0,106)	0,117 (0,104)	0,116 (0,104)
120–150%		0,004 (0,105)	0,004 (0,103)	0,003 (0,103)
150–200%		0,004 (0,112)	-0,018 (0,110)	-0,020 (0,110)
über 200%		0,051 (0,135)	0,045 (0,132)	0,042 (0,132)
Bildung (Ref. Mittlere Reife + Ausbildung)				
Bildung: in Schule/Ausbildung		-0,349 (0,504)	-0,511 (0,494)	-0,522 (0,494)
höchstens Mittlere Reife		-0,004 (0,209)	0,019 (0,205)	0,011 (0,205)
Hauptschulabschluss + Lehre		0,083 (0,120)	0,112 (0,117)	0,106 (0,117)
Abitur (+/-Ausbildung)		0,061 (0,087)	-0,039 (0,085)	-0,045 (0,085)

(Fach-)Hochschulabschluss	0,177*	0,009	0,006
	(0,080)	(0,080)	(0,080)
Greenness-of-Jobs-Index (GOJI) (Ref. „weiße“ Berufe)			
nicht erwerbstätig/arbeitslos	-0,159	-0,201*	-0,199*
	(0,085)	(0,083)	(0,083)
„braune“ Berufe	0,079	0,132	0,135
	(0,108)	(0,106)	(0,106)
„grüne“ Berufe	0,066	0,070	0,070
	(0,087)	(0,086)	(0,086)
Geschlecht (Ref. männlich)			
weiblich	0,017	-0,104	0,103
	(0,061)	(0,060)	(0,060)
Migrationshintergrund (Ref. ohne)			
Mit	-0,136	-0,118	-0,122
	(0,074)	(0,072)	(0,072)
Region (Ref. Westdeutschland)			
Ostdeutschland (inkl. Berlin)	-0,329*	-0,177	0,035
	(0,140)	(0,140)	(0,181)
Interview im Sommer		-0,061	-0,060
		(0,060)	(0,060)
Siedlungsdichte pro km²			-0,000
			(0,000)
Durchs. Jahresmitteltemperatur 2022			0,425**
			(0,167)
Abweichung vom Mittel 1961- 1990 in 2022			0,145
			(0,417)
Durchs. Anzahl Hitzetage > 30° in 2022			-0,031
			(0,022)
Durchs. Starkregentage > 30mm in 2022			0,173*
			(0,079)
Varianzkomponente: Random effect			
Konstante	0,281*	0,236*	0,236*
	(0,059)	(0,053)	(0,057)
die Entschlossenen		0,059*	0,057*
		(0,083)	(0,083)
AIC	33.435,38	33.489,37	33.217,42
R² (Level 1)		0,01	0,05
R² (Level 2)			0,11

Quelle: German Social Cohesion Panel (SCP), 2022 (W2), DWD Open-Data-Server 2022; N (Level1: Individuen) = 7.106, N (Level 2: Raumordnungsregionen) = 91. Anmerkungen: unstandardisierte Regressionskoeffizienten, Standardfehler in Klammern; Signifikanzniveaus: * p < 0,05, ** p < 0,01, *** p < 0,001; Ref. = Referenzkategorie.

Anhang zu Kapitel 7

Tabelle A7.1: OLS-Regressionen von Anerkennung des menschengemachten Klimawandels auf Soziodemografie und Wohneigentum

	M1		M2	
Alter (Ref. 36–45 Jahre)				
18–25 Jahre	0,234*	(0,109)	0.234*	(0.110)
26–35 Jahre	0,201**	(0,070)	0.182*	(0.070)
46–55 Jahre	-0,124	(0,078)	-0.102	(0.078)
56–64 Jahre	-0,158*	(0,080)	-0.135	(0.080)
65+ Jahre	-0,186*	(0,091)	-0.158	(0.092)
Einkommensposition (Ref. 100–120 %)				
unter 60 %	-0,121	(0,082)	-0.148	(0.083)
60–80 %	-0,103	(0,075)	-0.114	(0.076)
80–100 %	0,091	(0,069)	0.077	(0.069)
120–150 %	0,139	(0,073)	0.151*	(0.073)
150–200 %	0,025	(0,086)	0.027	(0.086)
über 200 %	0,181*	(0,077)	0.205**	(0.078)
Bildung (Ref. Mittlere Reife + Ausbildung)				
höchstens Mittlere Reife	0,108	(0,133)	0.087	(0.133)
Hauptschulabschluss + Lehre	0,067	(0,069)	0.060	(0.069)
Abitur (+/- Ausbildung)	0,196**	(0,069)	0.194**	(0.069)
(Fach-)Hochschulabschluss	0,325***	(0,062)	0.322***	(0.062)
Erwerbsstatus (Ref. Vollzeit)				
Teilzeit/sonstige	0,105	(0,060)	0.120*	(0.060)
arbeitslos	-0,052	(0,154)	-0.061	(0.154)
nicht erwerbstätig	0,115	(0,085)	0.131	(0.085)
Geschlecht (Ref. männlich)				
weiblich	0,060	(0,045)	0.062	(0.045)
Migrationshintergrund (Ref. ohne)				
mit	-0,109*	(0,045)	-0.110*	(0.045)
Wohnform (Ref. Miete)				
Eigentum			-0.122**	(0.045)
Erhebungsort (Ref. Hannover)				
Bielefeld	-0,123*	(0,057)	-0.105	(0.055)
Ingolstadt	-0,199**	(0,061)	-0.171**	(0.060)
Magdeburg	-0,278***	(0,062)	-0.281***	(0.061)
<i>R²</i>	0,06		0,06	

Quelle: RISC Regional Panel (RegPan), 2023 (W2), N=3.110. Anmerkungen: unstandardisierte Regressionskoeffizienten, auf Stadtteilebene geclusterte Standardfehler in Klammern; Signifikanzniveaus: * p < 0,05, ** p < 0,01, *** p < 0,001; Ref. = Referenzkategorie.

Anhang zu Kapitel 8

Tabelle A8.1: Politische Partizipationsformen

Partizipationsform: Haben Sie... (Anteil "Ja" in %)	Die Ablehnenden	Die Indiffer- enten	Die Zustim- menden	Die Be- sorgten	Die Entsch- lossenen	Gesamt
...Kontakt zu einem Politiker oder einer Amtsperson auf Bundes-, Landes- oder Kommunalebene aufgenommen?	15,4	10,9	12,4	13,9	18,8	14,1
...in einer politischen Partei oder Gruppierung mitgearbeitet?	4,5	5,8	5,6	5,9	9,8	6,6
...einer politischen Organisation oder Gruppierung Geld gespendet?	7,4	8,8	11,3	12,6	25,2	14,2
...sich an einer Unterschriftensammlung oder Petition beteiligt?	43,9	32,3	40,1	45,6	62,9	45,2
...sich an einem Bürgerbegehren oder Volksbegehren beteiligt?	22,3	15,2	16,8	20,2	24,8	19,4
...an einem Öffentlichkeitsbeteiligungsverfahren oder einer Bürgerkonferenz teilgenommen?	9,0	8,0	9,9	11,5	12,7	10,4
...an einer Demonstration oder einem Streik teilgenommen?	23,5	7,6	13,2	18,2	27,1	16,9
...an einem Online-Protest oder einer Online-Kampagne teilgenommen?	28,5	16,5	18,4	27,7	45,0	26,7
...bestimmte Produkte aus politischen Gründen gekauft oder boykottiert?	29,1	21,4	43,2	46,2	69,8	44,8

Quelle: German Social Cohesion Panel (SCP), 2022 (W2), N=6.183. Anmerkungen: Häufigkeitsauszählungen, gewichtete Ergebnisse.

Tabelle A8.2: OLS-Regressionen von Klimatypen auf Institutionenvertrauen und Partizipation

	Institutionenvertrauen	Partizipation
Klimatyp		
(Ref. die Zustimmungenden)		
die Ablehnenden	-2,752*** (0,105)	0,430*** (0,111)
die Indifferenten	-1,112*** (0,066)	-0,202** (0,062)
die Besorgten	-0,746*** (0,074)	0,347*** (0,068)
die Entschlossenen	0,529*** (0,062)	1,102*** (0,070)
Alter		
(Ref. 36–45 Jahre)		
18–25 Jahre	0,246* (0,107)	-0,441*** (0,101)
26–35 Jahre	0,019 (0,087)	-0,180* (0,089)
46–55 Jahre	0,234** (0,088)	0,035 (0,092)
56–64 Jahre	0,048 (0,085)	0,039 (0,090)
65+ Jahre	0,155 (0,104)	-0,132 (0,103)
Verstädterungsgrad		
(Ref. ländlich)		
klein- & mittelstädtisch	0,158* (0,067)	-0,140* (0,067)
größtstädtisch	0,366*** (0,070)	0,003 (0,072)

Einkommensposition**(Ref. 100–120 %)**

unter 60 %	-0,393*** (0,113)	-0,039 (0,102)
60–80 %	-0,031 (0,097)	-0,144 (0,091)
80–100 %	-0,078 (0,089)	-0,047 (0,084)
120–150 %	0,159 (0,084)	-0,102 (0,087)
150–200 %	0,382*** (0,088)	-0,027 (0,092)
über 200 %	0,495*** (0,102)	-0,078 (0,113)

Bildung**(Ref. Mittlere Reife + Ausbildung)**

höchstens Mittlere Reife	-0,345 (0,193)	-0,485*** (0,126)
Hauptschulabschluss + Lehre	-0,100 (0,100)	-0,306*** (0,081)
Abitur (+/- Ausbildung)	0,253*** (0,067)	0,359*** (0,065)
(Fach-)Hochschulabschluss	0,646*** (0,062)	0,511*** (0,065)

Geschlecht**(Ref. männlich)**

weiblich	-0,164*** (0,045)	-0,184*** (0,046)
----------	----------------------	----------------------

Region**(Ref. Westdeutschland)**

Ostdeutschland (inkl. Berlin)	-0,349*** (0,054)	-0,108* (0,053)
-------------------------------	----------------------	--------------------

Migrationshintergrund		
(Ref. ohne)		
mit	-0,145*	-0,075
	(0,059)	(0,058)
Erwerbsstatus		
(Ref. Vollzeit)		
Teilzeit/sonstige	0,058	0,127
	(0,066)	(0,068)
arbeitslos	-0,161	0,037
	(0,188)	(0,173)
nicht erwerbstätig	0,397***	-0,119
	(0,079)	(0,078)
Pseudo R^2	0,30	0,12

Quelle: German Social Cohesion Panel (SCP), 2022 (W2), N=6.183. Anmerkungen: unstandardisierte Regressionskoeffizienten, Standardfehler in Klammern; Signifikanzniveaus: * $p < 0,05$, ** $p < 0,01$, *** $p < 0,001$; Ref. = Referenzkategorie.

Tabelle A8.3: Multinomiale logistische Regression von Klimatypen auf Parteineigung

	SPD	CDU/CSU	FDP	Grüne	Linke	AfD	Andere	Keine
Klimatyp (Ref. die Zustimmungenden)								
die Ablehnenden	-0,214*** (0,018)	0,031 (0,026)	0,069*** (0,019)	-0,169*** (0,010)	-0,055*** (0,008)	0,216*** (0,019)	0,025* (0,011)	0,097*** (0,021)
die Indifferenten	-0,104*** (0,016)	0,094*** (0,016)	0,057*** (0,012)	-0,134*** (0,011)	-0,029*** (0,008)	0,049*** (0,007)	0,017** (0,006)	0,049*** (0,013)
die Besorgten	-0,062*** (0,017)	-0,006 (0,016)	0,012 (0,011)	-0,014 (0,014)	0,012 (0,011)	0,027*** (0,006)	0,014* (0,006)	0,017 (0,012)
die Entschlossenen	-0,081*** (0,017)	-0,121*** (0,014)	-0,035*** (0,008)	0,221*** (0,016)	0,050*** (0,011)	-0,005 (0,002)	0,018** (0,006)	-0,047*** (0,010)
Alter (Ref. 36–45 Jahre)								
18–25 Jahre	-0,029 (0,023)	-0,058* (0,023)	0,043* (0,019)	0,089*** (0,022)	0,002 (0,014)	-0,028* (0,011)	-0,013 (0,014)	-0,006 (0,021)
26–35 Jahre	-0,028 (0,019)	-0,035 (0,020)	0,016 (0,015)	0,040* (0,017)	0,012 (0,012)	-0,011 (0,010)	-0,006 (0,011)	0,012 (0,018)
46–55 Jahre	0,025 (0,019)	0,041* (0,020)	-0,027* (0,013)	0,040* (0,017)	-0,009 (0,011)	-0,031*** (0,009)	-0,015 (0,010)	-0,025 (0,016)
56–64 Jahre	0,067*** (0,019)	0,039* (0,020)	-0,032* (0,013)	0,029 (0,017)	-0,015 (0,011)	-0,027** (0,009)	-0,031** (0,010)	-0,030 (0,016)
65+ Jahre	0,123*** (0,024)	0,082** (0,025)	-0,043** (0,015)	-0,029 (0,019)	0,011 (0,015)	-0,028* (0,012)	-0,040*** (0,011)	-0,076*** (0,017)
Verstädterungsgrad (Ref. ländlich)								
klein- & mittelstädtisch	0,010 (0,015)	-0,009 (0,016)	0,002 (0,009)	0,006 (0,014)	-0,011 (0,010)	0,009 (0,006)	-0,011 (0,006)	0,004 (0,012)
größtstädtisch	0,025 (0,016)	-0,033* (0,016)	0,005 (0,010)	0,036* (0,014)	0,005 (0,011)	-0,003 (0,007)	-0,012 (0,007)	-0,023 (0,012)

Einkommensposition
(Ref. 100–120 %)

unter 60 %	-0,046 (0,024)	-0,040 (0,023)	0,001 (0,015)	-0,030 (0,021)	0,037* (0,017)	-0,002 (0,010)	0,002 (0,009)	0,077*** (0,022)
60–80 %	-0,003 (0,023)	-0,012 (0,021)	-0,023 (0,012)	-0,029 (0,019)	0,019 (0,014)	0,023* (0,010)	0,010 (0,009)	0,015 (0,017)
80–100 %	-0,006 (0,021)	0,008 (0,019)	-0,009 (0,012)	-0,000 (0,018)	0,007 (0,012)	0,007 (0,009)	0,003 (0,007)	-0,011 (0,015)
120–150 %	-0,029 (0,020)	0,064** (0,020)	0,005 (0,012)	-0,008 (0,017)	-0,008 (0,012)	0,001 (0,009)	-0,004 (0,007)	-0,021 (0,015)
150–200 %	-0,055** (0,020)	0,095*** (0,023)	0,018 (0,014)	0,030 (0,018)	-0,040*** (0,011)	-0,019* (0,008)	-0,005 (0,007)	-0,023 (0,015)
über 200 %	-0,060* (0,025)	0,095*** (0,027)	0,047* (0,018)	0,002 (0,020)	-0,045*** (0,011)	-0,002 (0,013)	0,015 (0,012)	-0,052** (0,018)

Bildung
(Ref. Mittlere Reife + Ausbildung)

höchstens Mittlere Reife	0,045 (0,043)	-0,082* (0,040)	-0,026 (0,021)	0,008 (0,037)	0,011 (0,027)	0,014 (0,022)	0,014 (0,018)	0,016 (0,031)
Hauptschulabschluss + Lehre	0,044* (0,022)	-0,004 (0,021)	-0,014 (0,013)	-0,031 (0,018)	-0,015 (0,012)	-0,011 (0,009)	0,007 (0,011)	0,024 (0,018)
Abitur (+/- Ausbildung)	-0,028 (0,016)	-0,032* (0,016)	0,016 (0,010)	0,063*** (0,013)	0,028** (0,010)	-0,017** (0,006)	-0,009 (0,006)	-0,021 (0,012)
(Fach-)Hochschul-abschluss	-0,039** (0,014)	-0,051*** (0,015)	0,024* (0,010)	0,121*** (0,013)	0,008 (0,009)	-0,024*** (0,006)	-0,011 (0,006)	-0,029* (0,011)

Geschlecht
(Ref. männlich)

weiblich	0,003 (0,011)	-0,020 (0,010)	-0,018** (0,007)	0,033*** (0,009)	-0,014* (0,006)	-0,004 (0,005)	-0,005 (0,004)	0,024** (0,008)
----------	------------------	-------------------	---------------------	---------------------	--------------------	-------------------	-------------------	--------------------

Region
(Ref. Westdeutschland)

Ostdeutschland (inkl. Berlin)	-0,011 (0,012)	-0,064*** (0,012)	-0,013 (0,008)	-0,062*** (0,011)	0,084*** (0,009)	0,021*** (0,005)	-0,001 (0,005)	0,046*** (0,009)
-------------------------------	-------------------	----------------------	-------------------	----------------------	---------------------	---------------------	-------------------	---------------------

**Migrationshintergrund
(Ref. ohne)**

mit	0,020 (0,015)	-0,017 (0,014)	-0,016 (0,008)	-0,005 (0,011)	0,013 (0,009)	-0,010 (0,006)	-0,002 (0,005)	0,018 (0,011)
-----	------------------	-------------------	-------------------	-------------------	------------------	-------------------	-------------------	------------------

**Erwerbsstatus
(Ref. Vollzeit)**

Teilzeit/sonstige	-0,001 (0,016)	-0,014 (0,016)	-0,006 (0,010)	0,033** (0,013)	0,010 (0,010)	-0,001 (0,008)	0,003 (0,006)	-0,024* (0,011)
arbeitslos	0,053 (0,046)	-0,035 (0,042)	-0,040 (0,021)	0,017 (0,037)	0,006 (0,022)	0,012 (0,019)	0,008 (0,015)	-0,021 (0,026)
nicht erwerbstätig	0,015 (0,018)	-0,009 (0,019)	-0,001 (0,012)	0,034* (0,015)	-0,006 (0,011)	-0,026** (0,009)	0,007 (0,007)	-0,014 (0,014)

Quelle: German Social Cohesion Panel (SCP), 2022 (W2), N=6.183. Anmerkungen: Pseudo R² (McFadden) = 0,14; durchschnittliche marginale Effekte, Konfidenzintervalle in Klammern; Signifikanzniveaus: * p < 0,05, ** p < 0,01, *** p < 0,001; Ref. = Referenzkategorie.

Anhang zu Kapitel 9

Abbildung A9.1: Einzel-Items und Skalen: Verschwörungsaffinität

Einzel-Items: Verschwörung	Stimme (eher) nicht zu	Teils-teils	Stimme (eher) zu
Es geschehen viele wichtige Dinge in der Welt, über die Öffentlichkeit nie informiert wird	15,1	24,0	60,9
Politiker geben uns normalerweise keine Auskunft über die wahren Motive ihrer Entscheidungen	12,5	27,0	60,4
Regierungsbehörden überwachen alle Bürger genau	48,8	30,4	20,8
Ereignisse sind oft das Ergebnis geheimer Aktivitäten	41,5	33,1	25,3
Es gibt geheime Organisationen, die großen Einfluss auf politische Entscheidungen haben	37,6	24,9	37,5
Verschwörungs-Skalen:			
5er-Skala (Items:1-5)	17,0	56,1	26,9
3er-Skala (Items: 3-5)	39,0	46,7	14,2

Erstellt mit Datawrapper

Quelle: German Social Cohesion Panel (SCP), (W2, W3), N=6.553. Anmerkung: gewichtete Ergebnisse, Angaben in Prozent.

Tabelle A9.1: Regressionsmodelle Verschwörungsaffinität

	M1	M2	M3
Klimatyp			
(Ref. die Zustimmung)			
die Ablehnenden	0,920*** (0,056)	0,781*** (0,053)	0,479*** (0,053)
die Indifferenten	0,399*** (0,030)	0,279*** (0,029)	0,150*** (0,028)
die Besorgten	0,464*** (0,036)	0,405*** (0,034)	0,243*** (0,033)
die Entschlossenen	-0,377*** (0,030)	-0,254*** (0,029)	-0,189*** (0,028)
Alter			
(Ref. 36–45 Jahre)			
18–25 Jahre		-0,113* (0,049)	-0,083 (0,046)
26–35 Jahre		0,075 (0,040)	0,049 (0,039)
46–55 Jahre		-0,114** (0,039)	-0,081* (0,037)
56–64 Jahre		0,030 (0,038)	0,044 (0,037)
65+ Jahre		0,071 (0,047)	0,098* (0,045)

**Verstädterungsgrad
(Ref. ländlich)**

klein- & mittelstädtisch	-0,054 (0,030)	-0,024 (0,029)
großstädtisch	-0,170*** (0,032)	-0,117*** (0,031)

**Einkommensposition
(Ref. 100–120 %)**

unter 60 %	0,140** (0,044)	0,090* (0,042)
60–80 %	0,126** (0,041)	0,102** (0,038)
80–100 %	0,028 (0,040)	0,020 (0,038)
120–150 %	-0,105** (0,040)	-0,076* (0,038)
150–200 %	-0,125** (0,043)	-0,071 (0,040)
über 200 %	-0,340*** (0,055)	-0,250*** (0,051)

**Bildung
(Ref. Mittlere Reife + Ausbildung)**

höchstens Mittlere Reife	0,161* (0,076)	0,119 (0,072)
Hauptschulabschluss + Lehre	0,167*** (0,044)	0,136*** (0,041)
Abitur (+/- Ausbildung)	-0,197*** (0,031)	-0,155*** (0,030)
(Fach-)Hochschulabschluss	-0,444*** (0,029)	-0,333*** (0,028)

**Greenness-of-Jobs-Index (GOJI)
(Ref. „weiße“ Berufe)**

„grüne“ Berufe	0,012 (0,031)	0,004 (0,029)
„braune“ Berufe	0,118** (0,038)	0,087* (0,036)

**Geschlecht
(Ref. männlich)**

weiblich	0,120*** (0,021)	0,070*** (0,021)
----------	---------------------	---------------------

**Region
(Ref. Westdeutschland)**

Ostdeutschland (inkl. Berlin)	0,143*** (0,025)	0,070** (0,023)
-------------------------------	---------------------	--------------------

**Migrationshintergrund
(Ref. ohne)**

mit Migrationshintergrund	0,135*** (0,026)	0,121*** (0,025)
---------------------------	---------------------	---------------------

**Erwerbsstatus
(Ref. Vollzeit)**

Teilzeit/sonstige	-0,016 (0,031)	0,002 (0,029)
arbeitslos	0,086 (0,082)	0,045 (0,080)
nicht erwerbstätig	0,000 (.)	0,000 (.)

Individuelle wirtschaftliche Sorgen

Wirtl. Sorgen: Hoch	0,191*** (0,022)
Wirtl. Sorgen: Mittel	Ref. (.)
Wirtl. Sorgen: Niedrig	-0,095* (0,040)

Relative Deprivation

Deprivation: Hoch	0,117*** (0,024)
Deprivation: Mittel	Ref. (.)
Deprivation: Niedrig	-0,106** (0,033)

Selbstwirksamkeit

Selbstw.: Hoch	0,115*** (0,023)
Selbstw.: Mittel	Ref. (.)
Selbstw.: Niedrig	-0,111*** (0,028)

Generalisiertes Vertrauen

Vertrauen: Hoch	0,210*** (0,027)
Vertrauen: Mittel	Ref. (.)
Vertrauen: Gering	-0,148*** (0,028)

Demokratiezufriedenheit

Zufriedenheit: Hoch	0,231*** (0,033)
Zufriedenheit: Mittel	Ref. (.)
Zufriedenheit: Gering	-0,187*** (0,024)

<i>N</i>	6.548	6.548	6.548
<i>R</i> ²	0,15	0,26	0,34

Quelle: German Social Cohesion Panel (SCP), 2022 (W2, W3), N=6.553. Anmerkungen: Regressionstabelle zum Zusammenhang von Verschwörungsaffinität (zu erklärende Variable) und soziodemografischen Merkmalen. Standardfehler in Klammern; Signifikanzniveaus: * $p < 0,05$, ** $p < 0,01$, *** $p < 0,001$; Ref. = Referenzkategorie.

Abbildung A9.2: Mittelwerte verwendeter Variablen nach soziodemografischen Merkmalen

Mittelwerte (Index 1–5)	Öffentlichkeit wird nicht informiert	Politiker verbergen wahre Motive	Behörden überwachen Bürger	Ereignisse durch geheime Aktivitäten	geheime Organisationen einflussreich	Besorgnis Klimawandel	Klimawandel: weniger gefährlich als behauptet	Sorge Klimapolitik: weniger Arbeitsplätze	Sorge Klimapolitik: mehr gesellschaftl. Konflikte
Gesamte Stichprobe	3,7	3,7	2,6	2,7	3,0	3,7	1,9	3,3	3,8
Gruppenzugehörigkeit									
Klimaeinstellungstyp									
die Ablehnenden	4,3	4,5	3,3	3,4	3,8	2,2	3,7	3,9	4,0
die Indifferenten	3,7	3,7	2,8	2,9	3,2	3,0	2,7	3,4	3,5
die Zustimmungenden	3,5	3,5	2,5	2,6	2,8	3,9	1,7	3,1	3,6
die Besorgten	4,1	4,0	2,8	3,1	3,3	4,3	1,4	4,2	4,5
die Entschlossenen	3,3	3,3	2,1	2,2	2,4	4,5	1,1	2,3	3,7
Alter									
18–25 Jahre	3,6	3,6	2,4	2,5	2,9	3,8	1,8	3,1	3,7
26–35 Jahre	3,6	3,7	2,6	2,6	3,0	3,7	1,9	3,1	3,7
36–45 Jahre	3,7	3,7	2,6	2,7	3,0	3,6	2,0	3,2	3,7
46–55 Jahre	3,6	3,6	2,6	2,7	2,9	3,7	1,8	3,2	3,7
56–64 Jahre	3,7	3,7	2,7	2,8	3,0	3,8	1,9	3,4	3,8
65+ Jahre	3,7	3,7	2,6	2,9	3,0	3,8	2,0	3,5	3,9
Verstädterungsgrad									
ländlich	3,8	3,8	2,8	2,8	3,1	3,7	2,0	3,4	3,8
klein- & mittelstädtisch	3,7	3,7	2,7	2,8	3,0	3,7	2,0	3,3	3,8
großstädtisch	3,5	3,6	2,5	2,6	2,9	3,8	1,8	3,2	3,7
Einkommensposition									
unter 60 %	3,7	3,9	2,9	3,0	3,3	3,6	2,0	3,3	3,7
60–80 %	3,7	3,8	2,9	2,9	3,2	3,6	2,1	3,4	3,8
80–100 %	3,8	3,8	2,8	2,9	3,1	3,7	2,0	3,5	3,9
100–120 %	3,7	3,7	2,6	2,7	3,0	3,8	1,9	3,3	3,7
120–150 %	3,6	3,6	2,5	2,6	2,9	3,8	1,9	3,2	3,8
150–200 %	3,4	3,5	2,3	2,5	2,8	3,8	1,7	3,1	3,8
über 200 %	3,2	3,2	2,1	2,1	2,3	4,0	1,5	2,7	3,8
Bildung									
höchstens Mittlere Reife	3,9	3,7	2,9	3,0	3,4	3,6	2,0	3,4	3,7
Hauptschulabschluss + Lehre	3,9	3,9	3,0	3,1	3,3	3,6	2,1	3,6	3,9
Mittlere Reife + Ausbildung	3,8	3,8	2,8	2,9	3,1	3,6	2,1	3,5	3,8
Abitur (+/- Ausbildung)	3,6	3,6	2,5	2,6	2,9	3,8	1,8	3,1	3,7
(Fach-)Hochschulabschluss	3,3	3,4	2,2	2,2	2,5	4,0	1,6	2,8	3,7
Greenness-of-Jobs-Index (GOJI)									
„grüne“ Berufe	3,6	3,6	2,6	2,6	3,0	3,7	1,9	3,2	3,7
„weiße“ Berufe	3,6	3,6	2,6	2,6	2,8	3,8	1,8	3,2	3,8
„braune“ Berufe	3,7	3,8	2,8	2,8	3,1	3,6	2,0	3,4	3,7
Geschlecht									
männlich	3,6	3,7	2,6	2,7	3,0	3,6	2,0	3,2	3,8
weiblich	3,7	3,7	2,7	2,8	3,0	3,8	1,8	3,3	3,8
Region									
Westdeutschland	3,6	3,6	2,6	2,7	3,0	3,8	1,9	3,2	3,8
Ostdeutschland (inkl. Berlin)	3,8	3,9	2,9	2,9	3,2	3,5	2,2	3,4	3,8
Migrationshintergrund									
mit	3,7	3,7	2,7	2,8	3,1	3,7	1,9	3,2	3,7
ohne	3,7	3,7	2,6	2,7	3,0	3,8	1,9	3,3	3,8
Erwerbsstatus									
Vollzeit	3,6	3,7	2,6	2,6	2,9	3,7	1,9	3,2	3,7
Teilzeit/sonstige	3,7	3,7	2,6	2,7	2,9	3,8	1,9	3,2	3,7
arbeitslos	3,9	4,1	2,9	2,9	3,4	3,5	2,0	3,0	3,6
nicht erwerbstätig	3,7	3,7	2,7	2,9	3,1	3,8	1,9	3,4	3,8

Quelle: German Social Cohesion Panel (SCP), 2022 (W2, W3), N=6.553. Anmerkungen: gewichtete Ergebnisse.

Anhang zu Kapitel 12

Tabelle A12.1: Faktorenanalyse zu Zusammenhaltserfahrungen

Sphäre	Aussage (Item)	Zusammenhalt					Uniqueness
		Arbeit	Na- chbar- schaft	Familie	Abwer- tung	Kon- fliktlösung	
Familie	Es gibt Meinungsverschiedenheiten oder Spannungen, für die Lösungen gefunden werden.	0,012	0,050	0,213	0,026	0,486	0,715
Familie	Es gibt Meinungsverschiedenheiten oder Spannungen, für die keine Lösungen gefunden werden.	-0,073	-0,109	-0,472	0,166	0,061	0,728
Familie	Ich werde als Person wertgeschätzt.	0,173	0,107	0,674	-0,190	0,093	0,460
Familie	Ich habe das Gefühl, dass andere auf mich herabsehen.	-0,082	-0,035	-0,405	0,632	-0,050	0,426
Familie	Es herrscht ein Gefühl der Zusammengehörigkeit.	0,129	0,171	0,777	-0,075	0,021	0,344
Familie	Wenn ich Hilfe und Unterstützung brauche, erhalte ich diese auch.	0,159	0,129	0,720	-0,095	-0,003	0,430
Arbeit	Es gibt Meinungsverschiedenheiten oder Spannungen, für die Lösungen gefunden werden.	0,386	0,058	0,041	-0,033	0,381	0,700
Arbeit	Es gibt Meinungsverschiedenheiten oder Spannungen, für die keine Lösungen gefunden werden.	-0,536	-0,044	-0,070	0,185	0,039	0,670
Arbeit	Ich werde als Person wertgeschätzt.	0,684	0,121	0,187	-0,222	0,090	0,425
Arbeit	Ich habe das Gefühl, dass andere auf mich herabsehen.	-0,455	-0,059	-0,045	0,620	-0,034	0,403
Arbeit	Es herrscht ein Gefühl der Zusammengehörigkeit.	0,789	0,183	0,122	-0,035	0,020	0,328

Sphäre	Aussage (Item)	Zusammenhalt					Uniqueness
		Arbeit	Nachbarschaft	Familie	Abwertung	Konfliktlösung	
Arbeit	Wenn ich Hilfe und Unterstützung brauche, erhalte ich diese auch.	0,752	0,155	0,150	-0,089	-0,014	0,380
Nachbarschaft	Es gibt Meinungsverschiedenheiten oder Spannungen, für die Lösungen gefunden werden.	0,056	0,388	0,007	0,012	0,566	0,526
Nachbarschaft	Es gibt Meinungsverschiedenheiten oder Spannungen, für die keine Lösungen gefunden werden.	-0,114	-0,270	-0,106	0,271	0,295	0,743
Nachbarschaft	Ich werde als Person wertgeschätzt.	0,175	0,652	0,183	-0,191	0,091	0,465
Nachbarschaft	Ich habe das Gefühl, dass andere auf mich herabsehen.	-0,095	-0,250	-0,137	0,621	0,124	0,509
Nachbarschaft	Es herrscht ein Gefühl der Zusammengehörigkeit.	0,108	0,834	0,101	-0,023	0,056	0,279
Nachbarschaft	Wenn ich Hilfe und Unterstützung brauche, erhalte ich diese auch.	0,144	0,816	0,118	-0,072	0,022	0,295
Eigenvalue		4,62	1,52	1,42	0,95	0,66	

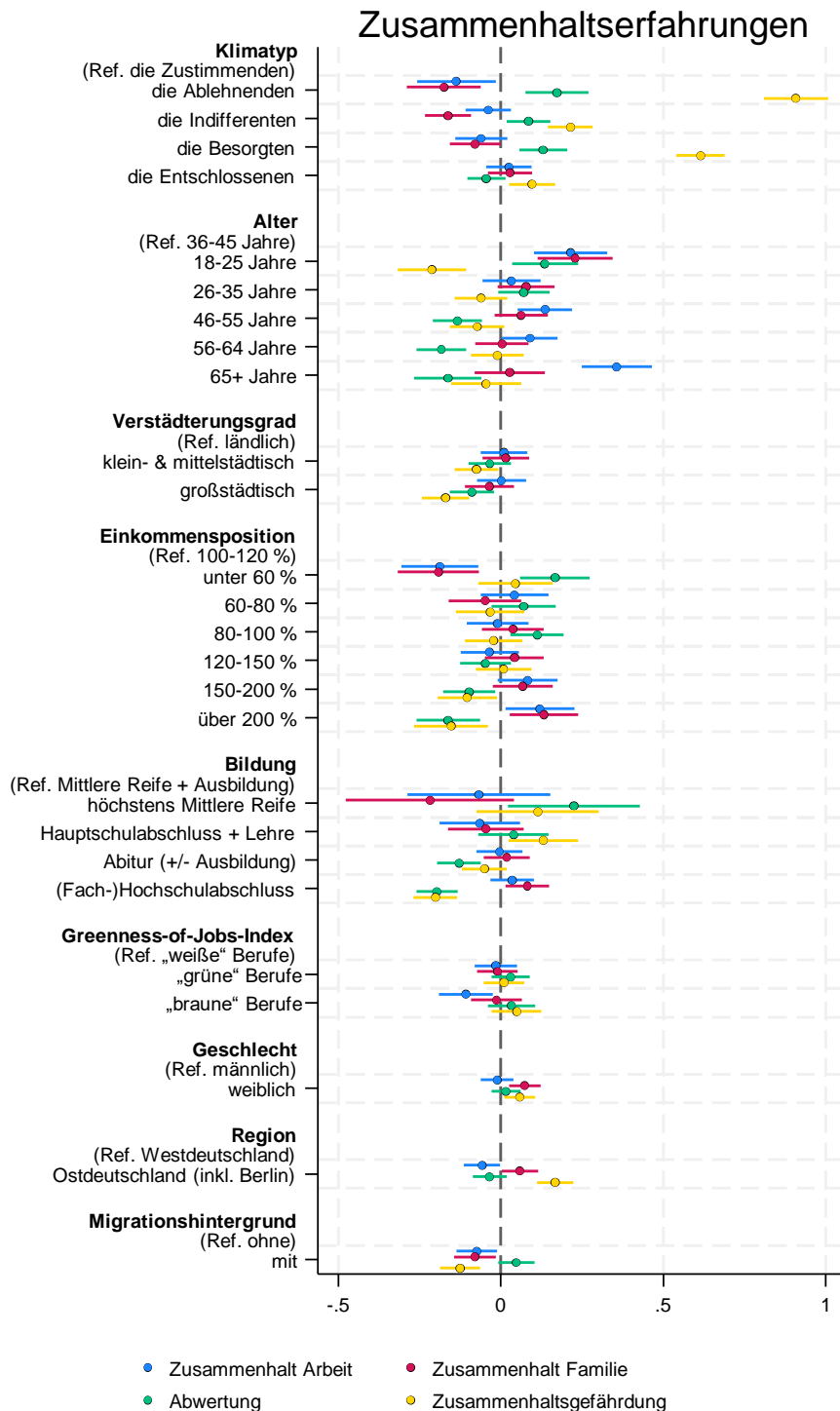
Quelle: German Social Cohesion Panel (SCP), 2022 (W2), N=6.240. Anmerkungen: Maximum-Likelihood-Faktorenanalyse, orthogonale Varimax-Rotation; Anteil erklärter Varianz: 0,51; BIC: 4 Faktoren = 4.696, 5 Faktoren = 3.227, 6 Faktoren = 2.482.

Tabelle A12.2: Faktorenanalyse zur wahrgenommenen Gefährdung des Zusammenhalts

	Gefährdung des Zusammenhalts	Uniqueness
Die Gesellschaft fällt immer mehr auseinander.	0,829	0,313
Der gesellschaftliche Zusammenhalt in Deutschland ist gefährdet.	0,865	0,252
Zu viele kulturelle Unterschiede schaden dem Zusammenhalt der Deutschen.	0,471	0,778
Die sozialen Ungleichheiten in Deutschland sind so groß, dass sie den Zusammenhalt gefährden.	0,618	0,618
Eigenvalue	2,04	

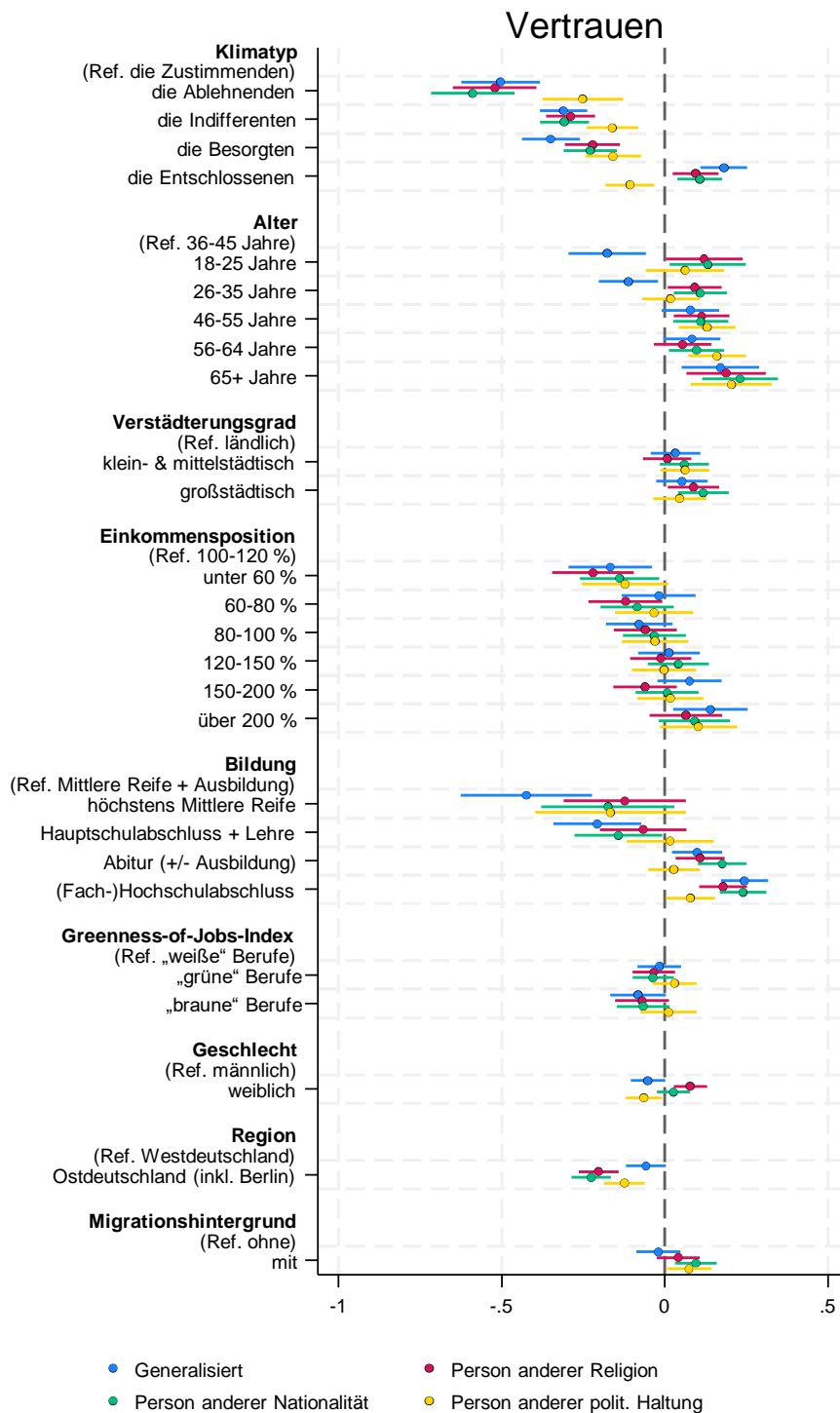
Quelle: German Social Cohesion Panel (SCP), 2022 (W2), N=7.897. Anmerkungen: Maximum-Likelihood-Faktorenanalyse, orthogonale Varimax-Rotation; Anteil erklärter Varianz: 0,51; BIC: 1 Faktor = 36, mehr Faktoren können nicht extrahiert werden.

Abbildung A12.1: Soziodemografie und Klimatypen auf Zusammenhaltserfahrungen



Quelle: German Social Cohesion Panel (SCP), 2022 (W2), N=4.878. Anmerkungen: dargestellt sind die jeweiligen Einflüsse (unstandardisierte Regressionskoeffizienten aus OLS Regressionen) der Klimatypen; die jeweilige Referenzkategorie (Ref.) wurde auf Null gesetzt; Punkte links der gestrichelten Linie zeigen negative Zusammenhänge an, rechts davon positive Zusammenhänge; ein Zusammenhang ist statistisch signifikant, wenn die horizontalen Konfidenzintervalle (95 %) die gestrichelte Linie nicht kreuzen.

Abbildung A12.2: Soziodemografie und Klimatypen auf Vertrauen in verschiedene Gruppen



Quelle: German Social Cohesion Panel (SCP), 2022 (W2), N=4.878. Anmerkungen: dargestellt sind die jeweiligen Einflüsse (unstandardisierte Regressionskoeffizienten aus OLS Regressionen) der Klimatypen; die jeweilige Referenzkategorie (Ref.) wurde auf Null gesetzt; Punkte links der gestrichelten Linie zeigen negative Zusammenhänge an, rechts davon positive Zusammenhänge; ein Zusammenhang ist statistisch signifikant, wenn die horizontalen Konfidenzintervalle (95 %) die gestrichelte Linie nicht kreuzen.

Tabelle A12.3: OLS-Regressionen von Zusammenhalterfahrungen auf der Arbeit und in der Familie auf Soziodemografie und Klimatypen

	Arbeit (ohne Klimatypen)	Arbeit (inkl. Klimatypen)	Familie (ohne Klimatypen)	Familie (inkl. Klimatypen)
Alter (Ref. 36–45 Jahre)				
18–25 Jahre	0,221*** (0,057)	0,215*** (0,057)	0,239*** (0,059)	0,228*** (0,059)
26–35 Jahre	0,034 (0,045)	0,032 (0,045)	0,080 (0,044)	0,077 (0,044)
46–55 Jahre	0,141*** (0,043)	0,136** (0,043)	0,071 (0,042)	0,062 (0,042)
56–64 Jahre	0,093* (0,044)	0,089* (0,044)	0,015 (0,042)	0,003 (0,042)
65+ Jahre	0,357*** (0,055)	0,356*** (0,055)	0,029 (0,056)	0,027 (0,055)
Verstädterungsgrad (Ref. ländlich)				
klein- & mittelstädtisch	0,009 (0,037)	0,009 (0,037)	0,017 (0,037)	0,014 (0,036)
großstädtisch	0,009 (0,038)	0,001 (0,038)	-0,020 (0,039)	-0,036 (0,038)
Einkommensposition (Ref. 100–120 %)				
unter 60 %	-0,188** (0,060)	-0,188** (0,060)	-0,192** (0,064)	-0,192** (0,064)
60–80 %	0,039 (0,053)	0,041 (0,053)	-0,056 (0,057)	-0,049 (0,057)
80–100 %	-0,013 (0,048)	-0,011 (0,048)	0,035 (0,049)	0,037 (0,049)
120–150 %	-0,034 (0,045)	-0,035 (0,046)	0,047 (0,047)	0,042 (0,046)
150–200 %	0,084 (0,047)	0,082 (0,047)	0,073 (0,048)	0,067 (0,048)
über 200 %	0,120* (0,055)	0,120* (0,055)	0,136* (0,054)	0,132* (0,054)
Bildung (Ref. Mittlere Reife + Ausbildung)				
höchstens Mittlere Reife	-0,072 (0,112)	-0,068 (0,112)	-0,228 (0,133)	-0,219 (0,132)
Hauptschulabschluss + Lehre	-0,070 (0,063)	-0,066 (0,063)	-0,055 (0,059)	-0,047 (0,059)
Abitur (+/- Ausbildung)	0,006 (0,036)	-0,005 (0,037)	0,040 (0,036)	0,018 (0,036)
(Fach-)Hochschulabschluss	0,053 (0,034)	0,035 (0,035)	0,120*** (0,034)	0,081* (0,034)
Greenness-of-Jobs-Index (GOJI) (Ref. „weiße“ Berufe)				
„grüne“ Berufe	-0,016 (0,033)	-0,016 (0,033)	-0,013 (0,032)	-0,011 (0,032)
„braune“ Berufe	-0,114** (0,042)	-0,109* (0,042)	-0,022 (0,040)	-0,014 (0,040)

Geschlecht				
(Ref. männlich)				
weiblich	-0,005 (0,026)	-0,012 (0,026)	0,085*** (0,025)	0,073** (0,025)
Region				
(Ref. Westdeutschland)				
Ostdeutschland (inkl. Berlin)	-0,071* (0,029)	-0,059* (0,029)	0,036 (0,028)	0,058* (0,029)
Migrationshintergrund				
(Ref. ohne)				
mit	-0,074* (0,032)	-0,074* (0,032)	-0,083* (0,033)	-0,081* (0,033)
Klimatyp				
(Ref. die Zustimmungenden)				
die Ablehnenden		-0,138* (0,062)		-0,175** (0,058)
die Indifferenten		-0,039 (0,036)		-0,163*** (0,036)
die Besorgten		-0,062 (0,041)		-0,080* (0,040)
die Entschlossenen		0,024 (0,035)		0,027 (0,035)
<i>N</i>	4.878	4.878	4.878	4.878
<i>R</i> ²	0,03	0,03	0,03	0,04

Quelle: German Social Cohesion Panel (SCP), 2022 (W2), N=4.878. Anmerkungen: unstandardisierte Regressionskoeffizienten, Standardfehler in Klammern; Signifikanzniveaus: * $p < 0,05$, ** $p < 0,01$, *** $p < 0,001$; Ref. = Referenzkategorie.

Tabelle A12.4: OLS-Regressionen von Zusammenhalterfahrungen in der Nachbarschaft und von Konfliktlösungserfahrungen auf Soziodemografie und Klimatypen

	Nachbarschaft (ohne Klimatypen)	Nachbarschaft (inkl. Klimatypen)	Konfliktlösung (ohne Klimatypen)	Konfliktlösung (inkl. Klimatypen)
Alter (Ref. 36–45 Jahre)				
18–25 Jahre	-0,329*** (0,060)	-0,328*** (0,060)	-0,074 (0,049)	-0,078 (0,049)
26–35 Jahre	-0,242*** (0,046)	-0,243*** (0,046)	0,002 (0,036)	0,000 (0,036)
46–55 Jahre	0,090* (0,042)	0,092* (0,042)	0,090** (0,034)	0,088* (0,035)
56–64 Jahre	0,108* (0,042)	0,111** (0,043)	0,045 (0,036)	0,042 (0,036)
65+ Jahre	0,356*** (0,054)	0,362*** (0,055)	0,120* (0,049)	0,119* (0,049)
Verstädterungsgrad (Ref. ländlich)				
klein- & mittelstädtisch	-0,114** (0,036)	-0,112** (0,036)	-0,013 (0,031)	-0,014 (0,031)
großstädtisch	-0,263*** (0,037)	-0,263*** (0,038)	0,003 (0,032)	0,001 (0,032)
Einkommensposition (Ref. 100–120 %)				
unter 60 %	-0,188** (0,062)	-0,189** (0,062)	0,012 (0,048)	0,011 (0,048)
60–80 %	-0,028 (0,054)	-0,031 (0,054)	-0,030 (0,046)	-0,029 (0,046)
80–100 %	-0,030 (0,051)	-0,030 (0,051)	-0,005 (0,039)	-0,005 (0,039)
120–150 %	-0,028 (0,048)	-0,029 (0,048)	0,023 (0,038)	0,023 (0,038)
150–200 %	0,085 (0,050)	0,086 (0,050)	-0,037 (0,039)	-0,037 (0,039)
über 200 %	0,086 (0,058)	0,086 (0,058)	0,021 (0,046)	0,022 (0,046)
Bildung (Ref. Mittlere Reife + Ausbildung)				
höchstens Mittlere Reife	0,018 (0,106)	0,020 (0,106)	0,046 (0,092)	0,045 (0,093)
Hauptschulabschluss + Lehre	0,050 (0,061)	0,051 (0,061)	0,036 (0,050)	0,035 (0,050)
Abitur (+/- Ausbildung)	0,021 (0,036)	0,022 (0,037)	0,105*** (0,031)	0,102** (0,031)
(Fach-)Hochschulabschluss	-0,078* (0,034)	-0,078* (0,036)	0,152*** (0,029)	0,146*** (0,029)

Greenness-of-Jobs-Index (GOJI)				
(Ref. „weiße“ Berufe)				
„grüne“ Berufe	0,001 (0,033)	0,002 (0,033)	0,014 (0,027)	0,015 (0,027)
„braune“ Berufe	-0,005 (0,040)	-0,006 (0,040)	0,009 (0,034)	0,010 (0,034)
Geschlecht				
(Ref. männlich)				
weiblich	0,066** (0,024)	0,068** (0,024)	-0,040 (0,021)	-0,042 (0,022)
Region				
(Ref. Westdeutschland)				
Ostdeutschland (inkl. Berlin)	-0,004 (0,030)	-0,006 (0,031)	0,014 (0,024)	0,016 (0,025)
Migrationshintergrund				
(Ref. ohne)				
mit	0,013 (0,032)	0,013 (0,032)	-0,014 (0,027)	-0,013 (0,027)
Klimatyp				
(Ref. die Zustimmenden)				
die Ablehnenden		0,049 (0,058)		0,003 (0,047)
die Indifferenten		0,026 (0,036)		-0,003 (0,031)
die Besorgten		-0,013 (0,041)		0,051 (0,034)
die Entschlossenen		0,027 (0,035)		0,030 (0,030)
<i>N</i>	4.878	4.878	4.878	4.878
<i>R</i> ²	0,08	0,08	0,01	0,02

Quelle: German Social Cohesion Panel (SCP), 2022 (W2), N=4.878. Anmerkungen: unstandardisierte Regressionskoeffizienten, Standardfehler in Klammern; Signifikanzniveaus: * p < 0,05, ** p < 0,01, *** p < 0,001; Ref. = Referenzkategorie.

Tabelle A12.5: OLS-Regressionen von Abwertungserfahrungen und der wahrgenommenen Gefährdung von Zusammenhalt auf Soziodemografie und Klimatypen

	Abwertung (ohne Klimatypen)	Abwertung (inkl. Klimatypen)	Zusammen- haltsgefährdung (ohne Klimatypen)	Zusammen- haltsgefährdung (inkl. Klimatypen)
Alter				
(Ref. 36–45 Jahre)				
18–25 Jahre	0,127* (0,052)	0,135** (0,052)	-0,231*** (0,056)	-0,213*** (0,053)
26–35 Jahre	0,066 (0,041)	0,070 (0,040)	-0,064 (0,044)	-0,062 (0,042)
46–55 Jahre	-0,140*** (0,039)	-0,134*** (0,039)	-0,097* (0,044)	-0,074 (0,042)
56–64 Jahre	-0,189*** (0,039)	-0,184*** (0,039)	-0,025 (0,044)	-0,012 (0,041)
65+ Jahre	-0,160** (0,053)	-0,163** (0,053)	-0,065 (0,058)	-0,046 (0,055)
Verstädterungsgrad				
(Ref. ländlich)				
klein- & mittelstädtisch	-0,034 (0,033)	-0,034 (0,033)	-0,073* (0,036)	-0,076* (0,035)
großstädtisch	-0,103** (0,035)	-0,089* (0,035)	-0,199*** (0,039)	-0,170*** (0,037)
Einkommensposition				
(Ref. 100–120 %)				
unter 60 %	0,165** (0,055)	0,167** (0,054)	0,056 (0,062)	0,045 (0,058)
60–80 %	0,072 (0,050)	0,070 (0,050)	-0,026 (0,056)	-0,033 (0,053)
80–100 %	0,114** (0,042)	0,111** (0,042)	-0,008 (0,049)	-0,023 (0,045)
120–150 %	-0,053 (0,040)	-0,048 (0,040)	0,006 (0,047)	0,008 (0,044)
150–200 %	-0,102* (0,042)	-0,098* (0,041)	-0,120* (0,049)	-0,104* (0,046)
über 200 %	-0,165** (0,051)	-0,163** (0,050)	-0,158* (0,062)	-0,153** (0,058)
Bildung				
(Ref. Mittlere Reife + Ausbildung)				
höchstens Mittlere Reife	0,235* (0,104)	0,224* (0,104)	0,131 (0,103)	0,113 (0,096)
Hauptschulabschluss + Lehre	0,047 (0,055)	0,038 (0,055)	0,156** (0,057)	0,130* (0,054)
Abitur (+/- Ausbildung)	-0,147*** (0,034)	-0,129*** (0,034)	-0,090* (0,037)	-0,051 (0,035)
(Fach-)Hochschulabschluss	-0,230*** (0,031)	-0,197*** (0,032)	-0,271*** (0,035)	-0,202*** (0,034)

Greenness-of-Jobs-Index (GOJI)				
(Ref. „weiße“ Berufe)				
„grüne“ Berufe	0,031 (0,030)	0,030 (0,030)	0,002 (0,033)	0,009 (0,032)
„braune“ Berufe	0,039 (0,037)	0,032 (0,037)	0,073 (0,041)	0,049 (0,039)
Geschlecht				
(Ref. männlich)				
weiblich	0,006 (0,023)	0,016 (0,023)	0,025 (0,025)	0,058* (0,024)
Region				
(Ref. Westdeutschland)				
Ostdeutschland (inkl. Berlin)	-0,015 (0,026)	-0,035 (0,027)	0,227*** (0,030)	0,167*** (0,029)
Migrationshintergrund				
(Ref. ohne)				
mit	0,049 (0,029)	0,048 (0,028)	-0,129*** (0,033)	-0,126*** (0,031)
Klimatyp				
(Ref. die Zustimmenden)				
die Ablehnenden		0,172*** (0,050)		0,907*** (0,050)
die Indifferenten		0,085* (0,034)		0,213*** (0,035)
die Besorgten		0,129*** (0,038)		0,615*** (0,038)
die Entschlossenen		-0,045 (0,030)		0,096** (0,036)
<i>N</i>	4.878	4.878	4.878	4.878
<i>R</i> ²	0,07	0,07	0,07	0,16

Quelle: German Social Cohesion Panel (SCP), 2022 (W2), N=4.878. Anmerkungen: unstandardisierte Regressionskoeffizienten, Standardfehler in Klammern; Signifikanzniveaus: * p < 0,05, ** p < 0,01, *** p < 0,001; Ref. = Referenzkategorie.

Tabelle A12.6: OLS-Regressionen von generalisiertem Vertrauen und von Vertrauen zu Personen mit anderer Religion auf Soziodemografie und Klimatypen

	Generalisiert (ohne Klimatypen)	Generalisiert (inkl. Klimatypen)	Andere Reli- gion (ohne Klimatypen)	Andere Reli- gion (inkl. Klimatypen)
Alter				
(Ref. 36–45 Jahre)				
18–25 Jahre	-0,146* (0,062)	-0,176** (0,060)	0,149* (0,060)	0,121* (0,060)
26–35 Jahre	-0,097* (0,048)	-0,112* (0,046)	0,101* (0,043)	0,091* (0,042)
46–55 Jahre	0,100* (0,047)	0,079 (0,045)	0,137** (0,044)	0,113** (0,043)
56–64 Jahre	0,104* (0,046)	0,084 (0,044)	0,080 (0,046)	0,054 (0,045)
65+ Jahre	0,159* (0,063)	0,171** (0,061)	0,194** (0,063)	0,188** (0,062)
Verstädterungsgrad				
(Ref. ländlich)				
klein- & mittelstädtisch	0,034 (0,040)	0,033 (0,038)	0,011 (0,039)	0,008 (0,038)
großstädtisch	0,101* (0,042)	0,053 (0,040)	0,126** (0,041)	0,088* (0,040)
Einkommensposition				
(Ref. 100–120 %)				
unter 60 %	-0,161* (0,067)	-0,167* (0,066)	-0,220*** (0,065)	-0,220*** (0,064)
60–80 %	-0,029 (0,059)	-0,018 (0,058)	-0,135* (0,059)	-0,120* (0,058)
80–100 %	-0,086 (0,055)	-0,078 (0,052)	-0,067 (0,050)	-0,060 (0,049)
120–150 %	0,030 (0,050)	0,013 (0,048)	-0,002 (0,049)	-0,012 (0,048)
150–200 %	0,091 (0,051)	0,076 (0,050)	-0,047 (0,051)	-0,060 (0,050)
über 200 %	0,148* (0,062)	0,140* (0,059)	0,069 (0,059)	0,065 (0,057)
Bildung				
(Ref. Mittlere Reife + Ausbildung)				
höchstens Mittlere Reife	-0,459*** (0,105)	-0,424*** (0,103)	-0,143 (0,097)	-0,123 (0,096)
Hauptschulabschluss + Lehre	-0,233*** (0,070)	-0,207** (0,069)	-0,085 (0,068)	-0,066 (0,068)
Abitur (+/- Ausbildung)	0,161*** (0,040)	0,099* (0,039)	0,159*** (0,039)	0,108** (0,039)
(Fach-)Hochschulabschluss	0,358*** (0,037)	0,244*** (0,037)	0,270*** (0,037)	0,179*** (0,038)

Greenness-of-Jobs-Index (GOJI)				
(Ref. „weiße“ Berufe)				
„grüne“ Berufe	-0,022 (0,035)	-0,016 (0,034)	-0,036 (0,034)	-0,033 (0,033)
„braune“ Berufe	-0,104* (0,045)	-0,082 (0,044)	-0,090* (0,043)	-0,069 (0,042)
Geschlecht				
(Ref. männlich)				
weiblich	-0,019 (0,027)	-0,052 (0,027)	0,110*** (0,026)	0,078** (0,026)
Region				
(Ref. Westdeutschland)				
Ostdeutschland (inkl. Berlin)	-0,122*** (0,032)	-0,058 (0,031)	-0,258*** (0,031)	-0,203*** (0,031)
Migrationshintergrund				
(Ref. ohne)				
mit	-0,024 (0,036)	-0,019 (0,035)	0,038 (0,034)	0,041 (0,033)
Klimatyp				
(Ref. die Zustimmenden)				
die Ablehnenden		-0,503*** (0,062)		-0,521*** (0,066)
die Indifferenten		-0,311*** (0,037)		-0,289*** (0,038)
die Besorgten		-0,349*** (0,046)		-0,221*** (0,043)
die Entschlossenen		0,182*** (0,036)		0,095** (0,036)
<i>N</i>	4.878	4.878	4.878	4.878
<i>R</i> ²	0,07	0,12	0,06	0,10

Quelle: German Social Cohesion Panel (SCP), 2022 (W2), N=4.878. Anmerkungen: unstandardisierte Regressionskoeffizienten, Standardfehler in Klammern; Signifikanzniveaus: * p < 0,05, ** p < 0,01, *** p < 0,001; Ref. = Referenzkategorie.

Tabelle A12.7: OLS-Regressionen von Vertrauen zu Personen mit anderer Nationalität und zu Personen mit anderer politischer Haltung auf Soziodemografie und Klimatypen

	Nationalität (ohne Klimatypen)	Nationalität (inkl. Klimatypen)	Politik (ohne Klimatypen)	Politik (inkl. Klimatypen)
Alter				
(Ref. 36–45 Jahre)				
18–25 Jahre	0,164** (0,061)	0,132* (0,060)	0,065 (0,061)	0,062 (0,061)
26–35 Jahre	0,120** (0,043)	0,109** (0,042)	0,015 (0,045)	0,018 (0,045)
46–55 Jahre	0,137** (0,044)	0,110* (0,043)	0,138** (0,045)	0,130** (0,045)
56–64 Jahre	0,126** (0,045)	0,097* (0,043)	0,170*** (0,045)	0,160*** (0,045)
65+ Jahre	0,238*** (0,061)	0,231*** (0,059)	0,218*** (0,064)	0,204** (0,064)
Verstädterungsgrad				
(Ref. ländlich)				
klein- & mittelstädtisch	0,064 (0,039)	0,060 (0,038)	0,064 (0,039)	0,062 (0,038)
großstädtisch	0,160*** (0,041)	0,118** (0,040)	0,052 (0,041)	0,046 (0,041)
Einkommensposition				
(Ref. 100–120 %)				
unter 60 %	-0,138* (0,064)	-0,139* (0,062)	-0,127 (0,068)	-0,121 (0,068)
60–80 %	-0,101 (0,058)	-0,085 (0,057)	-0,038 (0,061)	-0,033 (0,061)
80–100 %	-0,040 (0,050)	-0,032 (0,049)	-0,032 (0,052)	-0,030 (0,052)
120–150 %	0,052 (0,049)	0,042 (0,048)	-0,001 (0,050)	-0,002 (0,050)
150–200 %	0,021 (0,050)	0,007 (0,049)	0,024 (0,051)	0,017 (0,051)
über 200 %	0,095 (0,058)	0,091 (0,056)	0,108 (0,061)	0,103 (0,061)
Bildung				
(Ref. Mittlere Reife + Ausbildung)				
höchstens Mittlere Reife	-0,195 (0,104)	-0,174 (0,104)	-0,169 (0,118)	-0,167 (0,118)
Hauptschulabschluss + Lehre	-0,163* (0,069)	-0,142* (0,068)	0,009 (0,068)	0,016 (0,068)
Abitur (+/- Ausbildung)	0,232*** (0,039)	0,176*** (0,038)	0,039 (0,040)	0,028 (0,040)
(Fach-)Hochschulabschluss	0,340*** (0,036)	0,240*** (0,036)	0,095* (0,038)	0,078* (0,039)

Greenness-of-Jobs-Index (GOJI)				
(Ref. „weiße“ Berufe)				
„grüne“ Berufe	-0,039 (0,033)	-0,036 (0,033)	0,033 (0,034)	0,029 (0,034)
„braune“ Berufe	-0,090* (0,043)	-0,066 (0,042)	0,007 (0,044)	0,012 (0,044)
Geschlecht				
(Ref. männlich)				
weiblich	0,063* (0,026)	0,026 (0,026)	-0,056* (0,028)	-0,064* (0,028)
Region				
(Ref. Westdeutschland)				
Ostdeutschland (inkl. Berlin)	-0,286*** (0,031)	-0,225*** (0,031)	-0,141*** (0,032)	-0,123*** (0,032)
Migrationshintergrund				
(Ref. ohne)				
mit	0,092** (0,033)	0,095** (0,032)	0,074* (0,034)	0,074* (0,034)
Klimatyp				
(Ref. die Zustimmenden)				
die Ablehnenden		-0,589*** (0,065)		-0,252*** (0,063)
die Indifferenten		-0,308*** (0,038)		-0,161*** (0,040)
die Besorgten		-0,229*** (0,042)		-0,159*** (0,044)
die Entschlossenen		0,107** (0,035)		-0,106** (0,038)
<i>N</i>	4.878	4.878	4.878	4.878
<i>R</i> ²	0,08	0,12	0,02	0,03

Quelle: German Social Cohesion Panel (SCP), 2022 (W2), N=4.878. Anmerkungen: unstandardisierte Regressionskoeffizienten, Standardfehler in Klammern; Signifikanzniveaus: * p < 0,05, ** p < 0,01, *** p < 0,001; Ref. = Referenzkategorie.



**Forschungsinstitut
Gesellschaftlicher
Zusammenhalt**

©2025 Forschungsinstitut Gesellschaftlicher Zusammenhalt
DOI: 10.82162/20bk-6057



**Forschungsinstitut
Gesellschaftlicher
Zusammenhalt**

Gefördert durch:



**Bundesministerium
für Forschung, Technologie
und Raumfahrt**